



แผนปฏิบัติการ

ประจำปีงบประมาณ

พ.ศ. 2568

งานวางแผนและงบประมาณ
ฝ่ายแผนงานและความร่วมมือ



วิทยาลัยการอาชีพท่ายเหมือง
สำนักงานคณะกรรมการการอาชีวศึกษา



แผนปฏิบัติการ
ประจำปีงบประมาณ พ.ศ. 2568

งานวางแผนและงบประมาณ
ฝ่ายแผนงานและความร่วมมือ

วิทยาลัยการอาชีพฝายเหมือง
สำนักงานคณะกรรมการการอาชีวศึกษา
กระทรวงศึกษาธิการ

คำนำ

แผนปฏิบัติราชการสถานศึกษา ประจำปีงบประมาณ พ.ศ. 2568 ของวิทยาลัยการอาชีพท้ายเหมือง ได้จัดทำขึ้นเพื่อใช้เป็นแนวทางในการปฏิบัติตามยุทธศาสตร์ที่วางไว้ โดยการจัดสรรงบประมาณ และการดำเนินงานให้สอดคล้องกับปรัชญา วิสัยทัศน์และพันธกิจของวิทยาลัย ยุทธศาสตร์จังหวัดพังงา นโยบายของสำนักงานคณะกรรมการอาชีวศึกษา ยุทธศาสตร์การศึกษา ตลอดจนดำเนินงานตามหลักปรัชญาของเศรษฐกิจพอเพียง เพื่อให้สถานศึกษาสามารถจัดการอาชีวศึกษาได้อย่างมีคุณภาพ

แผนปฏิบัติการฉบับนี้ สำเร็จได้ด้วยดีจากความร่วมมือของคณะกรรมการจัดทำแผนปฏิบัติการ ประจำปีงบประมาณ 2568 โดยได้ผ่านความเห็นชอบจากคณะกรรมการวิทยาลัยการอาชีพท้ายเหมือง และคณะกรรมการบริหารสถานศึกษาวิทยาลัยการอาชีพท้ายเหมือง ซึ่งประกอบไปด้วย ตัวแทนจากผู้ประกอบการ ชุมชน ท้องถิ่น ศิษย์เก่า และสถานประกอบการ จนสำเร็จลุล่วงตามวัตถุประสงค์ทุกประการ วิทยาลัยการอาชีพท้ายเหมือง จึงขอขอบคุณผู้ที่เกี่ยวข้องไว้ ณ โอกาสนี้

ทำนนี้วิทยาลัยการอาชีพท้ายเหมืองหวังเป็นอย่างยิ่งว่าแผนปฏิบัติการประจำปีงบประมาณ 2568 จะเป็นประโยชน์ต่อผู้ปฏิบัติงาน และผู้เกี่ยวข้องเป็นอย่างดี

งานวางแผนและงบประมาณ
ฝ่ายแผนงานและความร่วมมือ
วิทยาลัยการอาชีพท้ายเหมือง จังหวัดพังงา

สารบัญ

| | หน้า |
|--|-------|
| คำนำ | ก |
| สารบัญ | ข |
| สารบัญรูปภาพ..... | ค |
| สารบัญตาราง | ง |
| ส่วนที่ 1 บทนำ | 1 |
| วิสัยทัศน์ พันธกิจ ของสำนักงานคณะกรรมการอาชีวศึกษา..... | 1 |
| ยุทธศาสตร์ชาติ ระยะ 20 ปี (พ.ศ. 2561 – 2580)..... | 8 |
| ประเด็นยุทธศาสตร์ชาติด้านการพัฒนาและเสริมสร้างศักยภาพทรัพยากรมนุษย์..... | 10 |
| ปรัชญาของเศรษฐกิจพอเพียง | 12 |
| ส่วนที่ 2 ข้อมูลพื้นฐาน วิทยาลัยการอาชีพท้ายเหมือง | 13 |
| ปรัชญา วิสัยทัศน์ อัตลักษณ์ เอกลักษณ์ พันธกิจ และเป้าประสงค์ของสถานศึกษา | 13 |
| ยุทธศาสตร์..... | 14 |
| กลยุทธ์ | 14 |
| ประวัติ ความเป็นมา และข้อมูลด้านอาคารสถานที่ | 16 |
| ข้อมูลด้านบุคลากร ประจำปีงบประมาณ 2568..... | 22 |
| ข้อมูลด้านนักเรียน นักศึกษา ประจำปีงบประมาณ พ.ศ. 2568 | 26 |
| ข้อมูลแผนการรับ และแผนงบประมาณ ประจำปีงบประมาณ พ.ศ. 2568..... | 27 |
| ส่วนที่ 3 แผนปฏิบัติการ และแผนใช้จ่ายเงินงบประมาณ พ.ศ. 2568 วิทยาลัยการอาชีพท้ายเหมือง | 28 |
| ประมาณการรายรับ ประจำปีงบประมาณ พ.ศ. 2568..... | 28 |
| ผลการเบิกจ่ายปีงบประมาณ พ.ศ. 2567..... | 29 |
| สรุปงบหน้ารายจ่ายแผนปฏิบัติการ ประจำปีงบประมาณ พ.ศ. 2568 | 33 |
| รายการการจัดสรรค่าวัสดุการศึกษา..... | 44 |
| ภาคผนวก ก | |
| ภาคผนวก ข | |

สารบัญรูปภาพ

| | หน้า |
|--|------|
| รูปที่ 1 นโยบายการพัฒนาอาชีวศึกษา ประจำปีงบประมาณ พ.ศ. 2568..... | 5 |
| รูปที่ 2 ปรัชญาของเศรษฐกิจพอเพียง | 12 |
| รูปที่ 3 ภาพถ่ายทางอากาศ วิทยาลัยการอาชีพท้ายเหมือง | 16 |
| รูปที่ 4 ประกาศจัดตั้งวิทยาลัยการอาชีพท้ายเหมือง | 17 |

สารบัญตาราง

| | หน้า |
|---|------|
| ตารางที่ 1 ข้อมูลด้านบุคลากร ประจำปีงบประมาณ 2568..... | 22 |
| ตารางที่ 2 ข้อมูลบุคลากรข้าราชการจำแนกตามหน้าที่ ความรับผิดชอบ | 23 |
| ตารางที่ 3 ข้อมูลพนักงานราชการจำแนกตามหน้าที่ ความรับผิดชอบ | 24 |
| ตารางที่ 4 ข้อมูลลูกจ้างประจำ จำแนกตามหน้าที่ ความรับผิดชอบ..... | 24 |
| ตารางที่ 5 ข้อมูลครูจ้างสอนจำแนกตามหน้าที่ ความรับผิดชอบ..... | 25 |
| ตารางที่ 6 ข้อมูลลูกจ้างชั่วคราวจำแนกตามหน้าที่ ความรับผิดชอบ | 25 |
| ตารางที่ 7 ข้อมูลด้านนักเรียน นักศึกษา ประจำปีงบประมาณ 2568..... | 26 |
| ตารางที่ 8 ข้อมูลแผนการรับ และแผนงบประมาณ ประจำปีงบประมาณ 2568 | 27 |
| ตารางที่ 9 งบประมาณรายรับ ประจำปีงบประมาณ พ.ศ. 2568 | 28 |
| ตารางที่ 10 ผลการเบิกจ่ายปีงบประมาณ พ.ศ.2567 | 29 |
| ตารางที่ 11 ผลการเบิกจ่ายปีงบประมาณ พ.ศ.2567 (ต่อ)..... | 30 |
| ตารางที่ 12 ผลการเบิกจ่ายปีงบประมาณ พ.ศ.2567 (ต่อ)..... | 31 |
| ตารางที่ 13 ผลการเบิกจ่ายปีงบประมาณ พ.ศ.2567 (ต่อ)..... | 32 |
| ตารางที่ 14 สรุปงบหน้ารายจ่ายแผนปฏิบัติการ ประจำปีงบประมาณ พ.ศ. 2568 | 33 |
| ตารางที่ 15 สรุปงบหน้ารายจ่ายแผนปฏิบัติการ ประจำปีงบประมาณ พ.ศ. 2568 (ต่อ)..... | 34 |
| ตารางที่ 16 สรุปงบหน้ารายจ่ายแผนปฏิบัติการ ประจำปีงบประมาณ พ.ศ. 2568 (ต่อ)..... | 35 |
| ตารางที่ 17 สรุปงบหน้ารายจ่ายแผนปฏิบัติการ ประจำปีงบประมาณ พ.ศ. 2568 (ต่อ)..... | 36 |
| ตารางที่ 18 สรุปงบหน้ารายจ่ายแผนปฏิบัติการ ประจำปีงบประมาณ พ.ศ. 2568 (ต่อ)..... | 37 |
| ตารางที่ 19 สรุปงบหน้ารายจ่ายแผนปฏิบัติการ ประจำปีงบประมาณ พ.ศ. 2568 (ต่อ)..... | 38 |
| ตารางที่ 20 สรุปงบหน้ารายจ่ายแผนปฏิบัติการ ประจำปีงบประมาณ พ.ศ. 2568 (ต่อ)..... | 39 |
| ตารางที่ 21 สรุปงบหน้ารายจ่ายแผนปฏิบัติการ ประจำปีงบประมาณ พ.ศ. 2568 (ต่อ)..... | 40 |
| ตารางที่ 22 สรุปงบหน้ารายจ่ายแผนปฏิบัติการ ประจำปีงบประมาณ พ.ศ. 2568 (ต่อ)..... | 41 |
| ตารางที่ 23 สรุปงบหน้ารายจ่ายแผนปฏิบัติการ ประจำปีงบประมาณ พ.ศ. 2568 (ต่อ)..... | 42 |
| ตารางที่ 24 สรุปงบหน้ารายจ่ายแผนปฏิบัติการ ประจำปีงบประมาณ พ.ศ. 2568 (ต่อ)..... | 43 |

ส่วนที่ 1

บทนำ

วิสัยทัศน์ พันธกิจ ของสำนักงานคณะกรรมการอาชีวศึกษา

วิสัยทัศน์

“ผลิตและพัฒนากำลังคนอาชีวศึกษาสมรรถนะสูง เพื่อการพัฒนาประเทศ โดยยึดหลักปรัชญาของเศรษฐกิจพอเพียง”

พันธกิจ

1. ผลิตและพัฒนากำลังคนสายอาชีพ ให้เป็นกำลังคนที่มีคุณภาพและสมรรถนะสูง ตอบโจทย์การพัฒนาประเทศ
2. เพิ่มโอกาสและลดความเหลื่อมล้ำในการเข้าถึงระบบการเรียนรู้วิชาชีพ ด้วยรูปแบบวิธีการที่ยืดหยุ่น หลากหลาย ตอบสนองต่อความต้องการในการเรียนรู้และพัฒนาอาชีพของคนทุกช่วงวัย
3. เสริมสร้างและขยายภาคีเครือข่ายความร่วมมือเพื่อการระดมทรัพยากร และยกระดับคุณภาพการอาชีวศึกษาและการฝึกอบรมวิชาชีพ
4. ยกระดับคุณภาพหลักสูตรและการจัดการเรียนรู้ ให้มีความทันสมัย ตอบโจทย์การศึกษาแห่งอนาคต และเชื่อมโยงกับมาตรฐานอาชีพหรือมาตรฐานการปฏิบัติงานทั้งในระดับชาติและระดับสากล
5. ส่งเสริมและพัฒนาศักยภาพครูและบุคลากรอาชีวศึกษาให้มีสมรรถนะสูงขึ้น
6. พัฒนานวัตกรรมการเรียนรู้และการบริหารจัดการด้วยระบบเทคโนโลยีดิจิทัล

แนวทางการทำงาน

OVEC ONE Team : พัฒนาอาชีวศึกษา “ทำดี ทำได้ ทำทันที”

นโยบายการพัฒนาอาชีวศึกษา

ขับเคลื่อนการดำเนินงานผ่าน 8 ประเด็นการพัฒนา (8 Agenda) ดังนี้

ประเด็นการพัฒนาที่ 1 ส่งเสริมการเรียนรู้อาชีวศึกษาทุกที่ทุกเวลา (Anywhere Anytime)

- 1.1 ส่งเสริมและสนับสนุนการพัฒนาแพลตฟอร์มและสื่อการเรียนรู้
- 1.2 สนับสนุนการจัดหาอุปกรณ์การเรียนและการฝึกปฏิบัติที่เหมาะสม ทันสมัย
- 1.3 ส่งเสริมการจัดการอาชีวศึกษาเพื่อคนทุกช่วงวัย (Vocational Education for All)

ประเด็นการพัฒนาที่ 2 ปฏิรูประบบอาชีวศึกษาและพัฒนาคุณภาพการศึกษา

- 2.1 สร้างความเข้มแข็งให้กับการจัดการอาชีวศึกษาระบบทวิภาคี
- 2.2 เสริมสร้างคุณภาพให้กับสถานศึกษาทุกแห่ง (Quality for All)
- 2.3 ปฏิรูประบบการจัดการเรียนการสอนและการนิเทศติดตาม
- 2.4 ขับเคลื่อนระบบคลังหน่วยกิตอาชีวศึกษา (Credit Bank)
- 2.5 พัฒนาศักยภาพผู้เรียนอาชีวศึกษาในทุกมิติ (วิชาชีพ วิชาการ วิชชีวิต)

2.6 พัฒนาระบบการแนะแนวการเรียนและสร้างเป้าหมายชีวิตให้กับผู้เรียนอาชีวศึกษา (Coaching)

2.7 ส่งเสริมการวิจัยและพัฒนานวัตกรรมอาชีวศึกษา

2.8 ส่งเสริมการใช้เทคโนโลยีดิจิทัล และเทคโนโลยีปัญญาประดิษฐ์ (AI)

ในการจัดการเรียนการสอน

ประเด็นการพัฒนาที่ 3 เสริมสร้างอาชีวศึกษาแห่งความสุข ปลอดภัย และเป็นมิตรกับสิ่งแวดล้อม

3.1 ส่งเสริมและสนับสนุนสถานศึกษาแห่งความสุข (ห้องเรียนดี สุขาดี ฯลฯ)

3.2 เสริมสร้างสถานศึกษาปลอดภัยและวิทยาลัยสีเขียว

3.3 สร้างและส่งเสริมการรักษาสิ่งแวดล้อมอย่างยั่งยืนและมุ่งสู่การใช้พลังงานสะอาด

ประเด็นการพัฒนาที่ 4 พัฒนาทักษะและสมรรถนะวิชาชีพกำลังคน (Skill Certificate)

4.1 ขับเคลื่อนการพัฒนาสมรรถนะกำลังคน ตามแนวทาง Up-Skill/ Re-Skill/New-Skill

4.2 ขับเคลื่อนการฝึกอบรมวิชาชีพเพื่อรับรองมาตรฐานวิชาชีพ (Skill Certificate)

4.3 ส่งเสริมการมีรายได้ระหว่างเรียน จบแล้วมีงานทำ (Learn to Earn)

4.4 เสริมสร้างความเป็นผู้ประกอบการยุคใหม่ (Entrepreneurship)

ประเด็นการพัฒนาที่ 5 พัฒนาภาคีเครือข่ายและเสริมพลังความร่วมมือ

5.1 สร้างและพัฒนาความร่วมมือในการจัดการอาชีวศึกษา

5.2 ขับเคลื่อนและเสริมพลังกลไก อ.กรอ.อศ.

5.3 เชื่อมโยงการจัดการศึกษาภายในกระทรวงศึกษาธิการ (Connex MOE)

5.4 ผลักดันการขับเคลื่อนการดำเนินงานตามกรอบความร่วมมือ (Active MOU/MOA)

ประเด็นการพัฒนาที่ 6 ยกระดับการบริหารและพัฒนาบุคลากรอาชีวศึกษา

6.1 พัฒนาและปรับปรุงแนวปฏิบัติในการบริหารงานบุคคลทุกมิติ

6.2 แก้ไขปัญหาความขาดแคลนครู บุคลากร และส่งเสริมครูคืนถิ่น

6.3 แก้ไขปัญหาหนี้สินและพัฒนาทักษะด้านการเงินแก่ครูและบุคลากร

6.4 พัฒนาศักยภาพครูและบุคลากร สู่การเป็นบุคลากรอาชีวศึกษาสมรรถนะสูง

ประเด็นการพัฒนาที่ 7 เสริมสร้างภาพลักษณ์อาชีวศึกษายุคใหม่

7.1 ส่งเสริมและสนับสนุนกิจกรรม Fix it - จิตอาสา

7.2 ส่งเสริมและสนับสนุน Soft Power อาชีวศึกษา

7.3 พัฒนารูปแบบการประชาสัมพันธ์และการสื่อสารองค์กรที่ตอบโจทย์สังคม

7.4 เชิดชูเกียรติศิษย์เก่าดีเด่น/สร้างต้นแบบรุ่นพี่อาชีวะ (Senior Idol)

ประเด็นการพัฒนาที่ 8 เพิ่มประสิทธิภาพการบริหารจัดการอาชีวศึกษา

- 8.1 ปฏิบัติราชการโดยยึดหลักธรรมาภิบาล และหลักปรัชญาของเศรษฐกิจพอเพียง
- 8.2 ส่งเสริมการใช้เทคโนโลยีดิจิทัล และเทคโนโลยีปัญญาประดิษฐ์ (AI) ในการบริหารจัดการอาชีวศึกษา
- 8.3 พัฒนาและปรับปรุงกระบวนการปฏิบัติงาน/ปรับลดภาระงานที่ไม่จำเป็นหรือซ้ำซ้อน
- 8.4 ปรับปรุงและแก้ไขกฎ ระเบียบ ข้อบังคับ ประกาศ คำสั่ง ให้มีความทันสมัย

แนวทางการขับเคลื่อนนโยบายไปสู่การปฏิบัติ

ระดับสำนักงานคณะกรรมการการอาชีวศึกษา

1. ให้ถือว่านโยบายการพัฒนาอาชีวศึกษา ของสำนักงานคณะกรรมการการอาชีวศึกษา ประจำปีงบประมาณ พ.ศ. 2568 - 2569 ฉบับนี้ เป็นนโยบายการปฏิบัติราชการของสำนักงาน คณะกรรมการการอาชีวศึกษา ตามความในมาตรา 16 วรรคสอง แห่งพระราชกฤษฎีกาว่าด้วยหลักเกณฑ์ และวิธีการบริหารกิจการบ้านเมืองที่ดี พ.ศ. 2546 และที่แก้ไขเพิ่มเติม

2. ให้หน่วยงานระดับสำนัก/ศูนย์/กลุ่ม/หน่วย ในส่วนกลางของสำนักงานคณะกรรมการการอาชีวศึกษา ขับเคลื่อนบทบาทภารกิจของหน่วยงานให้สอดคล้องกับนโยบายการพัฒนาอาชีวศึกษาของสำนักงานคณะกรรมการการอาชีวศึกษา ประจำปีงบประมาณ พ.ศ. 2568 - 2569 ในทุกประเด็น ที่เกี่ยวข้อง ตามที่สำนักนโยบายและแผนการอาชีวศึกษากำหนดไว้ในแผนปฏิบัติการขับเคลื่อน นโยบายการพัฒนาอาชีวศึกษา (Action Plan) และรวมถึงนโยบายการศึกษาของกระทรวงศึกษาธิการ ประจำปีงบประมาณ พ.ศ. 2568 - 2569 ด้วย

3. ให้หน่วยงานระดับสำนัก/ศูนย์/กลุ่ม/หน่วย ในส่วนกลางของสำนักงานคณะกรรมการ การอาชีวศึกษา นำนโยบายการพัฒนาอาชีวศึกษา ของสำนักงานคณะกรรมการการอาชีวศึกษา ประจำปีงบประมาณ พ.ศ. 2568 - 2569 และนโยบายการศึกษาของกระทรวงศึกษาธิการ ประจำปีงบประมาณ พ.ศ. 2568 - 2569 ไปเป็นกรอบแนวทางในการจัดทำและเสนอคำของบประมาณรายจ่าย ประจำปี งบประมาณ พ.ศ. 2569 ของหน่วยงาน ทั้งในมิติงานเชิงหน้าที่ (Function) และงานเชิงนโยบายและยุทธศาสตร์ (Agenda)

4. ให้มีกลไกการขับเคลื่อนนโยบายการพัฒนาอาชีวศึกษา ของสำนักงานคณะกรรมการการอาชีวศึกษา ประจำปีงบประมาณ พ.ศ. 2568 - 2569 ในรูปแบบคณะกรรมการประกอบด้วย คณะกรรมการขับเคลื่อนนโยบายการพัฒนาอาชีวศึกษา และคณะกรรมการติดตามและประเมินผล การขับเคลื่อนนโยบายการพัฒนาอาชีวศึกษา เพื่อให้การขับเคลื่อนการดำเนินงานตามนโยบายการพัฒนาอาชีวศึกษา ของสำนักงานคณะกรรมการการอาชีวศึกษา ประจำปีงบประมาณ พ.ศ. 2568 - 2569 เป็นไปด้วยความเรียบร้อย มีประสิทธิผล มีประสิทธิภาพ และบังเกิดผลสัมฤทธิ์เชิงบทบาทภารกิจที่เป็นรูปธรรม

ระดับสถานศึกษา (วิทยาลัยและสถาบันการอาชีวศึกษา)

1. ให้สถานศึกษาของรัฐ ทั้งวิทยาลัยและสถาบันการอาชีวศึกษา ในสังกัดสำนักงานคณะกรรมการการอาชีวศึกษานำนโยบายการพัฒนาอาชีวศึกษาของสำนักงานคณะกรรมการการอาชีวศึกษา ประจำปีงบประมาณ พ.ศ. 2568 - 2569 และนโยบายการศึกษาของกระทรวงศึกษาธิการ ประจำปีงบประมาณ พ.ศ. 2568 - 2569 ไปเป็นกรอบแนวทางในการปฏิบัติราชการตามบทบาทภารกิจของสถานศึกษา และดำเนินการตามแนวทางหรือแผนการดำเนินงานที่หน่วยงานส่วนกลางผู้รับผิดชอบการขับเคลื่อนนโยบาย กำหนด

2. ให้สถานศึกษาให้ความร่วมมือกับหน่วยงานส่วนกลางในสังกัดสำนักงานคณะกรรมการการอาชีวศึกษาและหน่วยงานในระดับพื้นที่ของหน่วยงานในสังกัดกระทรวงศึกษาธิการ กรณีการติดตามและประเมินผลการขับเคลื่อนนโยบายของสำนักงานคณะกรรมการการอาชีวศึกษาและกระทรวงศึกษาธิการ

3. สำหรับสถานศึกษาของเอกชนพิจารณาร่วมขับเคลื่อนการดำเนินงานตามนโยบาย ในส่วนที่เกี่ยวข้อง และเป็นประโยชน์ต่อการจัดการศึกษาของสถานศึกษา

สำหรับภารกิจของหน่วยงานและสถานศึกษาที่ปฏิบัติในลักษณะงานในเชิงหน้าที่ (Function) งานเชิงนโยบายและยุทธศาสตร์ (Agenda) และงานเชิงพื้นที่ (Area) ซึ่งได้ดำเนินการอยู่ก่อนแล้ว หากมีความสอดคล้องกับนโยบายการพัฒนาอาชีวศึกษาของสำนักงานคณะกรรมการการอาชีวศึกษา ประจำปีงบประมาณ พ.ศ. 2568 - 2569 ข้างต้น ให้ถือว่าภารกิจนั้นเป็นส่วนหนึ่งของนโยบายนี้ และเป็นหน้าที่ที่หน่วยงานและ สถานศึกษาในสังกัดสำนักงานคณะกรรมการการอาชีวศึกษา จะต้องขับเคลื่อนดำเนินการให้บังเกิดผลสัมฤทธิ์ อย่างเป็นรูปธรรม

นโยบายการพัฒนาอาชีวศึกษา
ประจำปีงบประมาณ พ.ศ. 2568

8 AGENDA

พัฒนาอาชีวศึกษา “ทำดี ทำได้ ทำทันที”

OVEC ONE TEAM

- 1 ส่งเสริมการเรียนรู้อาชีวศึกษาทุกที่ทุกเวลา (Anywhere Anytime)**
 - 1.1 ส่งเสริมและสนับสนุนการพัฒนาแพลตฟอร์มและสื่อการเรียนรู้
 - 1.2 สนับสนุนการจัดหาอุปกรณ์การเรียนและการฝึกปฏิบัติที่เหมาะสมกับสมัย
 - 1.3 ส่งเสริมการจัดการอาชีวศึกษาเมื่อคนทุกช่วงวัย (Vocational Education for All)
- 2 ปฏิรูประบบอาชีวศึกษา และพัฒนาคุณภาพการศึกษา**
 - 2.1 สร้างความเข้มแข็งให้การจัดการอาชีวศึกษาระบบทวิภาคี
 - 2.2 เสริมสร้างคุณภาพให้กับสถานศึกษาทุกแห่ง (Quality for all)
 - 2.3 ปฏิรูประบบการจัดการเรียนการสอนและการมีภาคีติดตาม
 - 2.4 ขับเคลื่อนระบบคลังหน่วยกิตอาชีวศึกษา (Credit Bank)
 - 2.5 พัฒนาศักยภาพผู้เรียนอาชีวศึกษาในทุกมิติ (วิชาชีวะ วิชาการ วิชาชีวิต)
 - 2.6 พัฒนาระบบการแนะแนวการเรียนและสร้างเป้าหมายชีวิตให้กับผู้เรียนอาชีวศึกษา (Coaching)
 - 2.7 ส่งเสริมการวิจัยและพัฒนานวัตกรรมอาชีวศึกษา
 - 2.8 ส่งเสริมการใช้เทคโนโลยีดิจิทัล และเทคโนโลยีปัญญาประดิษฐ์ (AI) ในการจัดการเรียนการสอน
- 3 เสริมสร้างอาชีวศึกษาแห่งความสุข ปลอดภัย และเป็นมิตรกับสิ่งแวดล้อม**
 - 3.1 ส่งเสริมและสนับสนุนสถานศึกษาแห่งความสุข (ห้องเรียนดี สุขาดี ฯลฯ)
 - 3.2 เสริมสร้างสถานศึกษาปลอดภัยและวิทยาลัยสีเขียว
 - 3.3 สร้างและส่งเสริมการรักษาสิ่งแวดล้อมอย่างยั่งยืน และมุ่งสู่การใช้พลังงานสะอาด
- 4 พัฒนากีฬาระดับและสมรรถนะวิชาชีพกำลังคน (Skill Certificate)**
 - 4.1 ขับเคลื่อนการพัฒนาสมรรถนะกำลังคนตามแนวทาง Up-Skill / Re-Skill / New-Skill
 - 4.2 ขับเคลื่อนการฝึกอบรมวิชาชีพเมื่อรับรองมาตรฐานวิชาชีพ (Skill Certificate)
 - 4.3 ส่งเสริมการมีรายได้ระหว่างเรียน จบแล้วมีงานทำ (Learn to Earn)
 - 4.4 เสริมสร้างความเป็นผู้ประกอบการยุคใหม่ (Entrepreneurship)
- 5 พัฒนากาติเครือข่าย และเสริมพลังความร่วมมือ**
 - 5.1 สร้างและพัฒนาคือร่วมมือในการจัดการอาชีวศึกษา
 - 5.2 ขับเคลื่อนและเสริมพลังกลไก อ.กรอ.อศ.
 - 5.3 เชื่อมโยงการจัดการศึกษาภายในกระทรวงศึกษาธิการ (Connex MOE)
 - 5.4 ผลักดันการขับเคลื่อนการดำเนินงานตามกรอบความร่วมมือ (Active MOU/MOA)
- 6 ยกระดับการบริหาร และพัฒนาบุคลากรอาชีวศึกษา**
 - 6.1 พัฒนาและปรับปรุงแนวปฏิบัติในการบริหารงานบุคคลทุกมิติ
 - 6.2 แก้ไขปัญหาความขาดแคลนครู บุคลากร และส่งเสริมครูคืนถิ่น
 - 6.3 แก้ไขปัญหาหนี้สินและพัฒนาทักษะด้านการเงินแก่ครูและบุคลากร
 - 6.4 พัฒนาศักยภาพครูและบุคลากร ผู้การเป็นบุคลากรอาชีวศึกษา สรรพคุณสูง
- 7 เสริมสร้างภาพลักษณ์อาชีวศึกษายุคใหม่**
 - 7.1 ส่งเสริมและสนับสนุนกิจกรรม Fix It - จิตอาสา
 - 7.2 ส่งเสริมและสนับสนุน Soft Power อาชีวศึกษา
 - 7.3 พัฒนารูปแบบการประชาสัมพันธ์และการสื่อสารองค์กร ที่ตอบโต้ภัยสังคม
 - 7.4 เชิดชูเกียรติศิษย์เก่าดีเด่น/สร้างต้นแบบรุ่นพี่อาชีวะ (Senior Idol)
- 8 เพิ่มประสิทธิภาพการบริหารจัดการอาชีวศึกษา**
 - 8.1 ปฏิบัติราชการโดยยึดหลักธรรมาภิบาล และหลักปรัชญาของเศรษฐกิจพอเพียง
 - 8.2 ส่งเสริมการใช้เทคโนโลยีดิจิทัล และเทคโนโลยีปัญญาประดิษฐ์ (AI) ในการบริหารจัดการอาชีวศึกษา
 - 8.3 พัฒนาและปรับปรุงกระบวนการปฏิบัติงาน/ปรับลดภาระงานที่ไม่จำเป็น หรือซ้ำซ้อน
 - 8.4 ปรับปรุงและแก้ไขกฎ ระเบียบ ข้อบังคับ ประกาศ คำสั่ง ให้มีความทันสมัย

vec.go.th
pr.vec.fanpage
02-026-5555

สอศ.
สำนักงานคณะกรรมการการอาชีวศึกษา
Office of The Vocational Education Commission

OVEC ONE TEAM
ทำดี ทำได้ ทำทันที

อาชีพ เรียนดี มีความสุข
OVEC ONE TEAM
“ทำดี ทำได้ ทำทันที”

รูปที่ 1 นโยบายการพัฒนาอาชีวศึกษา ประจำปีงบประมาณ พ.ศ. 2568

ภารกิจและนโยบาย

การขับเคลื่อนนโยบายรัฐบาล นโยบายกระทรวงศึกษาธิการ และนโยบาย เป้าหมาย ยุทธศาสตร์ การผลิตและพัฒนากำลังคนอาชีวศึกษาสู่สากล พ.ศ. 2555-2569 คณะกรรมการการอาชีวศึกษา ของสำนักงานคณะกรรมการการอาชีวศึกษา ดังนี้

1) ด้านการเพิ่มปริมาณผู้เรียนสายอาชีพ กำหนดเป้าหมายของการดำเนินงานโดย

1.1) รักษาเป้าหมายผู้เรียนในระดับ ปวช. การเพิ่มปริมาณผู้เรียนในระดับ ปวส.

1.2) ลดปัญหาการออกกลางคัน โดยวางเป้าหมายให้ลดลงร้อยละ 5 ด้วยการป้องกัน/ดูแลรายบุคคล การวิจัยพัฒนา แก้ปัญหารายวิทยาลัย/รายสาขาวิชา การวิเคราะห์แก้ปัญหาเชิงระบบ กลุ่มเป้าหมายใน 50 วิทยาลัยที่มีปัญหาการออกกลางคันสูง

1.3) จัดการเรียนการสอนในระดับพื้นที่และภาพรวมตามความต้องการในแต่ละสาขา

1.4) เปิดโอกาสให้นักเรียนเข้าเรียนสายอาชีพด้วยระบบโควตา

1.5) เข้าถึงกลุ่มเป้าหมายผู้มีส่วนสำคัญต่อการเลือกเรียนอาชีวศึกษาในเชิงรุก ซึ่งได้แก่ นักเรียน และ ผู้ปกครอง

2) ด้านการขยายโอกาสในการเรียนอาชีวศึกษาและการฝึกอบรบวิชาชีพ

2.1) จัดอาชีวศึกษาครอบคลุมทุกพื้นที่ สาขาอาชีพ การขยายกลุ่มเป้าหมาย

2.2) จัดตั้งสถาบันการอาชีวศึกษาในรูปแบบกลุ่มจังหวัด 18 กลุ่มจังหวัดและกรุงเทพมหานคร รวม 19 สถาบัน และสถาบันการอาชีวศึกษาเกษตร ภาคละ 1 แห่ง จำนวน 4 แห่ง

2.3) จัดตั้งสถานศึกษาอาชีวะอำเภอในกลุ่มอำเภอชั้นหนึ่ง

2.4) ส่งเสริมการจัดอาชีวะชายแดนใต้สู่สันติสุข ศูนย์ฝึกอบรบอาชีวะ อาชีวะสองระบบ และการจัดหลักสูตรอาชีวะท้องถิ่น และสนับสนุนทุนการศึกษาแก่ผู้ด้อยโอกาส

2.5) มุ่งผลิตและพัฒนากำลังคนในสาขาที่เป็นความต้องการของตลาดแรงงาน สาขาที่เป็นนโยบาย รัฐบาล และการเพิ่มขีดความสามารถในการแข่งขันของประเทศ โดยการจัดอาชีวศึกษาเฉพาะทาง อาทิ ปีโตรเคมี การสร้างเขตรุ่นใหม่ คริวไทยสู่คริวโลก พลังงานทดแทน โลจิสติกส์/รถไฟความเร็วสูง อัญมณี ยานยนต์ ไฟฟ้า อิเล็กทรอนิกส์ ท่องเที่ยว/โรงแรม ฯลฯ

2.6) ขยายกลุ่มเป้าหมายอาชีวะในโรงเรียนการศึกษาขั้นพื้นฐาน และอาชีวะเพื่อคนพิการ

อาชีวะวัยแรงงาน อาชีวะสูงวัย อาชีวะเพื่อสตรี อบรมระยะสั้น/ตลาดนัดอาชีพ ศูนย์ซ่อมสร้างเพื่อชุมชน เทียบโอนความรู้และประสบการณ์ เพื่อต่อยอดและพัฒนาทักษะทั้ง Upgrade Skills และ Re Skills ร่วมจัดอาชีวศึกษาในสถานพินิจ เรือนจำ ค่ายทหาร และ อปท. ฯลฯ

2.7) สนับสนุนให้หน่วยงาน/องค์กร ร่วมจัดอาชีวศึกษาซึ่งได้แก่ สถานประกอบการ อปท. และ ภาคเอกชนจากสาขาอาชีพต่างๆ ฯลฯ

2.8) จัดอาชีวะทางเลือก อาชีวะทายาท วิทยาลัยอาชีวศึกษาฐานวิทยาศาสตร์ อาชีวะอินเตอร์ และ อาชีวะเทียบโอนประสบการณ์

2.9) เพิ่มช่องทางการเรียนอาชีวศึกษาด้วย อาชีวะทางไกล และเครือข่ายวิทยุเพื่อการศึกษาและ พัฒนาอาชีพ (R-radio network)

3) ยกระดับคุณภาพการจัดอาชีวศึกษา

3.1) ระดับสถานศึกษา และระดับห้องเรียน ส่งเสริมคุณภาพและสร้างความเข้มแข็งในการพัฒนาและ ยกระดับคุณภาพการจัดอาชีวศึกษาโดย

- พัฒนาการจัดการเรียนรู้ตามแนวทาง Constructionism, Project Based Learning Authentic Assessment, การเพิ่มพูนทักษะประสบการณ์จากการเรียนในสถานที่จริง/สถานการณ์จริง อาทิ Fix It Center และกรณีภัยพิบัติ

- พัฒนาระบบนิเทศ การจัดการความรู้และถ่ายทอดประสบการณ์จากครูรุ่นพี่สู่ครู รุ่นใหม่ (นิเทศ ภายใน) และการนิเทศทางไกล

- สร้างความเข้มแข็งการประกันคุณภาพภายใน สนับสนุนให้ทุกวิทยาลัย ผ่านการประเมินคุณภาพ ภายนอกยกระดับดีมาก และเตรียมพร้อมรับการประเมินระดับสากล

- ยกระดับคุณภาพสถานศึกษาขนาดเล็ก ให้เป็นตามวัตถุประสงค์ของการจัดตั้ง ตามความต้องการ ของพื้นที่ และการให้บริการกลุ่มเป้าหมายพิเศษ อาทิ คนพิการ, วัยทำงาน, สูงวัย, สตรี ฯลฯ

- ใช้ ICT เพื่อการเรียนการสอน สนับสนุนความพร้อมในด้าน Hardware สื่อการเรียนการสอน ส่งเสริมการประกวดสื่อ/สื่อออนไลน์ และจัดตั้งวิทยาลัยต้นแบบการใช้ ICT เพื่อการเรียนการสอน

- พัฒนาครู สร้างเครือข่ายครู Social Media และ Network สนับสนุนให้ครูทำวิจัยเพื่อพัฒนา คุณภาพ

- จัดหาสื่อ/หนังสือ วัสดุฝึก อุปกรณ์การเรียนการสอน ที่ทันสมัยและเพียงพอ

3.2) ระดับผู้เรียน ยกระดับความสามารถของผู้เรียนเพื่อให้ผู้สำเร็จอาชีวศึกษา มีขีดความสามารถใน การแข่งขันทั้งสมรรถนะหลัก (Core Competency) และสมรรถนะการทำงานตามตำแหน่งหน้าที่ (Function Competency) โดยใช้ V-NET การประเมินด้านมาตรฐานวิชาชีพ และ การประเมินระดับห้องเรียน สร้าง เสริมทักษะอาชีพในอนาคตด้วยกิจกรรมองค์การวิชาชีพ ปลูกฝังคุณธรรมจริยธรรม วิถีประชาธิปไตย ความมี วินัย เสริมสร้างทักษะชีวิต ความสามารถด้านนวัตกรรม/สิ่งประดิษฐ์ การเป็นผู้ประกอบการ พัฒนาทักษะการ คิดบนพื้นฐาน Competency Based Technology Based Green Technology และ Creative economy รวมทั้งการแก้ปัญหาด้านพฤติกรรมและการใช้เวลาให้เกิดประโยชน์ อาทิ สุภาพบุรุษอาชีวะ ลูกเสือ กีฬา และ การป้องกัน/แก้ไขการทะเลาะวิวาท

3.3) เตรียมผู้เรียนสู่การเป็นประชาคม ASEAN โดยการเพิ่มจำนวนสถานศึกษา English Program (EP) Mini English Program (MEP) ทุกจังหวัด ใช้หลักสูตร/สื่อต่างประเทศ สนับสนุนการฝึกงาน

ต่างประเทศ/บริษัทต่างประเทศและในประเทศ ยกเว้นระดับทักษะด้านภาษาอังกฤษในงานอาชีพ ส่งเสริม การเรียนรู้ภาษาประเทศคู่ค้า จัดระบบ Sister School ทุกประเทศใน ASEAN

4) ด้านการเพิ่มประสิทธิภาพการบริหารจัดการ

4.1) ด้านบริหารทั่วไป ประยุกต์ใช้เทคโนโลยีสารสนเทศมาใช้ในการบริหารจัดการได้แก่ Web Portal, E-office และ Data based รวมทั้งการปรับภาพลักษณ์เชิงบวก

4.2) ด้านงบประมาณ ใช้แนวทาง Strategic Performance, Based Budgeting: SPBB และ Formula Funding โดยการจัดงบประมาณตามความจำเป็นพื้นฐาน ความเสมอภาค และตามนโยบาย, การกระจายอำนาจจัดซื้อจัดจ้าง, จัดหางบประมาณค่าสาธารณูปโภคและค่าจ้างครูให้เพียงพอ

4.3) ด้านบริหารงานบุคคล สร้างเครือข่ายครู/สมาคมวิชาชีพ จัดหาบุคลากร พนักงานราชการให้เพียงพอ รวมทั้งการพัฒนากระบวนการบริหารงานบุคคลของสถาบันการอาชีวศึกษา

4.4) ด้านการสร้างความร่วมมือทุกภาคส่วนทั้งในประเทศและต่างประเทศเพื่อพัฒนา การจัดการอาชีวศึกษา ดังนี้

- องค์กร/สมาคมวิชาชีพ สมาคมอุตสาหกรรม สมาคมการค้า กระทรวงแรงงาน กระทรวงอุตสาหกรรม สถานประกอบการ ในการจัดอาชีวศึกษาระบบทวิภาคี การฝึกงาน ฯลฯ

- ประเทศเพื่อนบ้าน ประเทศในกลุ่มอาเซียน

- องค์กรระหว่างประเทศ ได้แก่ VOCTECH, CPSC /APACC, SEARCA และ UNIVOC ฯลฯ

- ประเทศต่างๆในภูมิภาคของโลก ได้แก่ สาธารณรัฐประชาชนจีน อิสราเอล ญี่ปุ่น เดนมาร์ก เยอรมัน

ฯลฯ

ยุทธศาสตร์ชาติ ระยะ 20 ปี (พ.ศ. 2561 – 2580)

1. ยุทธศาสตร์ชาติด้านความมั่นคง

2.1 การรักษาความสงบภายในประเทศ

2.2 การป้องกันและแก้ไขปัญหาที่มีผลกระทบต่อความมั่นคง

2.3 การพัฒนาศักยภาพของประเทศให้พร้อมเผชิญภัยคุกคามที่กระทบต่อความมั่นคงของชาติ

2.4 การบูรณาการความร่วมมือด้านความมั่นคงกับอาเซียนและนานาชาติ

2.5 การพัฒนากลไกการบริหารจัดการความมั่นคงแบบองค์รวม

2. ยุทธศาสตร์ชาติด้านการสร้างความสามารถในการแข่งขันของประเทศ

2.1 การเกษตรสร้างมูลค่า

2.2 อุตสาหกรรมและบริการแห่งอนาคต

2.3 สร้างความหลากหลายด้านการท่องเที่ยว

2.4 โครงสร้างพื้นฐานเชื่อมโยงไทยเชื่อมโยงโลก

2.5 พัฒนาเศรษฐกิจบนพื้นฐานผู้ประกอบการยุคใหม่

3. ยุทธศาสตร์ชาติด้านการพัฒนาและเสริมสร้างศักยภาพทรัพยากรมนุษย์
 - 3.1 การปรับเปลี่ยนค่านิยมและวัฒนธรรม
 - 3.2 การพัฒนาศักยภาพคนตลอดช่วงชีวิต
 - 3.3 ปฏิรูปกระบวนการเรียนรู้ที่ตอบสนองต่อการเปลี่ยนแปลงในศตวรรษที่ 21
 - 3.4 การตระหนักถึงพหุปัญญาของมนุษย์ที่หลากหลาย
 - 3.5 การเสริมสร้างให้คนไทยมีสุขภาพที่ดีครอบคลุมทั้งด้านกาย ใจ สติปัญญา และสังคม
 - 3.6 การสร้างสภาพแวดล้อมที่เอื้อต่อการพัฒนาและเสริมสร้างศักยภาพทรัพยากรมนุษย์
 - 3.7 การเสริมสร้างศักยภาพการกีฬาในการสร้างคุณค่าทางสังคมและพัฒนาประเทศ
4. ยุทธศาสตร์ชาติด้านการสร้างโอกาสและความเสมอภาคทางสังคม
 - 4.1 การลดความเหลื่อมล้ำสร้างความเป็นธรรมในทุกมิติ
 - 4.2 การกระจายศูนย์กลางความเจริญทางเศรษฐกิจ สังคม และเทคโนโลยี
 - 4.3 การเสริมสร้างพลังทางสังคม
 - 4.4 การเพิ่มขีดความสามารถของชุมชนท้องถิ่นในการพัฒนาการพึ่งตนเองและการจัดการตนเอง
5. ยุทธศาสตร์ชาติด้านการสร้างการเติบโตบนคุณภาพชีวิตที่เป็นมิตรต่อสิ่งแวดล้อม
 - 5.1 สร้างการเติบโตอย่างยั่งยืนบนสังคมเศรษฐกิจสีเขียว
 - 5.2 สร้างการเติบโตอย่างยั่งยืนบนสังคมบนเศรษฐกิจภาคทะเล
 - 5.3 สร้างการเติบโตอย่างยั่งยืนบนสังคมที่เป็นมิตรต่อสภาพภูมิอากาศ
 - 5.4 พัฒนาพื้นที่เมืองชนบทเกษตรกรรมและอุตสาหกรรมเชิงนิเวศมุ่งเน้นความเป็นเมืองที่เติบโตอย่าง
ต่อเนื่อง
 - 5.5 พัฒนาความมั่นคงน้ำพลังงานและเกษตรที่เป็นมิตรต่อสิ่งแวดล้อม
 - 5.6 ยกระดับกระบวนการทัศน์เพื่อกำหนดอนาคตประเทศ

ประเด็นยุทธศาสตร์ชาติด้านการพัฒนาและเสริมสร้างศักยภาพทรัพยากรมนุษย์

ประเด็นยุทธศาสตร์ที่เกี่ยวข้องกับการศึกษา มีดังนี้

การปรับเปลี่ยนค่านิยมและวัฒนธรรม มุ่งเน้นให้สถาบันทางสังคมร่วมปลูกฝังค่านิยมวัฒนธรรมที่พึงประสงค์โดยบูรณาการร่วมระหว่าง “ครอบครัว ชุมชน ศาสนา การศึกษา และสื่อ” ในการหล่อหลอมคนไทยให้มีคุณธรรม จริยธรรมในลักษณะที่เป็น “วิถี” การดำเนินชีวิต

1. การบูรณาการเรื่องความซื่อสัตย์ วินัย คุณธรรม จริยธรรม ในการจัดการเรียนการสอน

ในสถานศึกษา

โดยให้สถานศึกษาสอดแทรกการปลูกฝังคุณธรรม จริยธรรม และการมีจิตสาธารณะเข้าไปในทุกสาระวิชาและในทุกกิจกรรม รวมทั้งปรับสภาพแวดล้อมทั้งภายในและภายนอกสถานศึกษาให้เอื้อต่อการมีคุณธรรม จริยธรรม และจิตสาธารณะ รวมถึงการรักษาขนบธรรมเนียมและประเพณีอันดีงาม

2. การใช้สื่อและสื่อสารมวลชนในการปลูกฝังค่านิยมและวัฒนธรรมของคนในสังคม

โดยส่งเสริมให้สื่อและสื่อสารมวลชนปฏิบัติตามจรรยาบรรณสื่ออย่างเคร่งครัด การใช้เวลา และพื้นที่ออกอากาศให้แก่สื่อสร้างสรรค์ในช่วงเวลาที่มีผู้ชมมากที่สุด รวมทั้งการส่งเสริมการใช้สื่อออนไลน์และเครือข่ายสังคมออนไลน์อย่างสร้างสรรค์นำเสนอตัวอย่างของการมีคุณธรรม จริยธรรม และการมีจิตสาธารณะเพื่อปลูกฝังคุณธรรม จริยธรรม และค่านิยมที่พึงประสงค์

3. การส่งเสริมให้คนไทยมีจิตสาธารณะและมีความรับผิดชอบต่อส่วนรวม

โดยการสร้างความตระหนักให้ประชาชนรู้จักหน้าที่ของตนเอง การตรงต่อเวลา การยอมรับความหลากหลาย เห็นคุณค่าและความสำคัญในการประกอบสัมมาอาชีพหรือมีงานทำ เน้นการพึ่งพาตนเอง และมีความรับผิดชอบต่อสังคมและต่อผู้อื่นและเป็นพลเมืองที่ดี และส่งเสริมให้มีวัฒนธรรมการทำงานเพื่อส่วนรวม สนับสนุน ส่งเสริมเป้าหมายของประเทศและยุทธศาสตร์ชาติ

4. ช่วงวัยเรียน/วัยรุ่น ปลูกฝังความเป็นคนดี มีวินัย พัฒนาทักษะความสามารถการเรียนรู้ที่สอดคล้องกับทักษะในศตวรรษที่ 21

โดยเฉพาะทักษะด้านความคิดวิเคราะห์ สังเคราะห์ ความสามารถในการแก้ปัญหาที่ซับซ้อน มีภูมิคุ้มกันต่อปัญหาหรืออาชญากรรมต่าง ๆ มีความคิดสร้างสรรค์ มีความสามารถในการทำงานร่วมกับผู้อื่น มีความยืดหยุ่นทางความคิด รวมถึงทักษะด้านภาษา ศิลปะ และความสามารถในการใช้เทคโนโลยี และได้รับการพัฒนาเต็มตามศักยภาพสอดคล้องกับความสามารถ ความถนัดและความสนใจ รวมถึงการวางพื้นฐานการเรียนรู้เพื่อการวางแผนชีวิตและวางแผนทางการเงินที่เหมาะสมในแต่ละช่วงวัย และนำไปปฏิบัติได้ ตลอดจนการพัฒนาทักษะการเรียนรู้ที่เชื่อมต่อกับโลกการทำงาน รวมถึงทักษะอาชีพที่สอดคล้องกับความต้องการของประเทศ มีทักษะชีวิต สามารถอยู่ร่วมและทำงานกับผู้อื่นได้ภายใต้สังคมที่เป็นพหุวัฒนธรรม

5. ปฏิรูปกระบวนการเรียนรู้ที่ตอบสนองต่อการเปลี่ยนแปลงในศตวรรษที่ 21

โดยมุ่งเน้นผู้เรียนให้มีทักษะการเรียนรู้และมีใจใฝ่เรียนรู้ตลอดเวลา มีการออกแบบระบบการเรียนรู้ใหม่ การเปลี่ยนบทบาทครู การเพิ่มประสิทธิภาพระบบบริหารจัดการศึกษา และการพัฒนาระบบการเรียนรู้ตลอดชีวิต การสร้างความตื่นตัวให้คนไทยตระหนักถึงบทบาทความรับผิดชอบ และการวางตำแหน่งของ

ประเทศไทยในภูมิภาคเอเชียอาคเนย์และประชาคมโลก การวางพื้นฐานระบบรองรับการเรียนรู้โดยใช้ดิจิทัลแพลตฟอร์ม และการสร้างระบบการศึกษาเพื่อเป็นเลิศทางวิชาการระดับนานาชาติ

6. การปรับเปลี่ยนระบบการเรียนรู้ให้เอื้อต่อการพัฒนาทักษะสำหรับศตวรรษที่ 21

โดยออกแบบกระบวนการเรียนรู้ในทุกระดับชั้นอย่างเป็นระบบ ตั้งแต่ระดับปฐมวัยจนถึงอุดมศึกษาที่มุ่งเน้นการใช้ฐานความรู้และระบบคิดในลักษณะสหวิทยาการ อาทิ ความรู้ทางวิทยาศาสตร์และการตั้งคำถาม ความเข้าใจและความสามารถในการใช้เทคโนโลยี ความรู้ทางวิศวกรรมศาสตร์และการคิดเพื่อหาทางแก้ปัญหา ความรู้และทักษะทางศิลปะ และความรู้ด้านคณิตศาสตร์และระบบคิดของเหตุผลและการหาความสัมพันธ์ การพัฒนาระบบการเรียนรู้เชิงบูรณาการที่เน้นการลงมือปฏิบัติ มีการสะท้อนความคิด/ทบทวนไตร่ตรอง การหล่อหลอมทักษะการเรียนรู้และความคิดสร้างสรรค์ที่ผู้เรียนสามารถนำองค์ความรู้ไปใช้ในการสร้างหารายได้หลายช่องทาง รวมทั้งการเรียนรู้ด้านวิชาชีพและทักษะชีวิต

7. การเปลี่ยนโฉมบทบาท “ครู” ให้เป็นครูยุคใหม่

โดยปรับบทบาทจาก “ครูผู้สอน” เป็น “โค้ช” หรือ “ผู้อำนวยการการเรียนรู้” ทำหน้าที่กระตุ้นสร้างแรงบันดาลใจ แนะนำวิธีเรียนรู้และวิธีจัดระเบียบการสร้างความรู้ ออกแบบกิจกรรมและสร้างนวัตกรรมการเรียนรู้ให้ผู้เรียน และมีบทบาทเป็นนักวิจัย พัฒนาระบบการเรียนรู้เพื่อผลสัมฤทธิ์ของผู้เรียน รวมทั้งปรับระบบการผลิตและพัฒนาครูตั้งแต่การดึงดูด รวมถึงการพัฒนาครูที่มีความเชี่ยวชาญด้านการสอนมาเป็นผู้สร้างครุรุ่นใหม่อย่างเป็นระบบ และวัดผลงานจากการพัฒนาผู้เรียนโดยตรง

8. การเพิ่มประสิทธิภาพระบบบริหารจัดการศึกษาในทุกระดับ และประเภท

จัดให้มีมาตรฐานขั้นต่ำของโรงเรียนในทุกระดับ จัดโครงสร้างการจัดการศึกษาเพื่อสร้างความรับผิดชอบต่อผลลัพธ์และให้เอื้อต่อการเข้าถึงการศึกษาอย่างเสมอภาค ทัวถึง และใช้ทรัพยากรได้อย่างมีประสิทธิภาพ การยกระดับสถาบันการศึกษาในสาขาที่มีความเชี่ยวชาญสู่ความเป็นเลิศ ส่งเสริมการมีส่วนร่วมจากภาคเอกชนในการจัดการศึกษา พัฒนาระบบประกันคุณภาพการศึกษาโดยแยกออกจากระบบการประเมินและการรับรองคุณภาพที่เน้นผลลัพธ์ที่ตัว ตลอดจนมีการวิจัยและใช้เทคโนโลยีในการสร้างและจัดการความรู้ในการจัดการเรียนการสอน การจัดการศึกษาเพื่อพัฒนาทักษะอาชีพที่สอดคล้องกับบริบทพื้นที่

9. การพัฒนาระบบการเรียนรู้ตลอดชีวิต

โดยเน้นการจัดระบบการศึกษาและระบบฝึกอบรมบนฐานสมรรถนะที่มีคุณภาพสูง และยืดหยุ่นผ่านการพัฒนากลไกต่าง ๆ อาทิ การพัฒนาการศึกษาออนไลน์แบบเปิด การพัฒนาระบบการเรียนรู้เกี่ยวกับทักษะการรู้ดิจิทัล การมีระบบเทียบโอนประสบการณ์ ระบบธนาคารหน่วยกิต มาตรการจูงใจให้คนเข้าสู่การยกระดับทักษะ การใช้สถานประกอบการเพิ่มผลิตภาพแรงงานผ่านการพัฒนาความสามารถทางวิชาชีพอย่างต่อเนื่องภายใต้กรอบคุณวุฒิวิชาชีพ

ปรัชญาของเศรษฐกิจพอเพียง

พระบาทสมเด็จพระบรมชนกาธิเบศร มหาภูมิพลอดุลยเดชมหาราช บรมนาถบพิตร รัชกาลที่ 9 มีพระราชดำรัสแก่พสกนิกรชาวไทยมาตั้งแต่ปี พ.ศ. 2517 เป็นแนวคิดที่ตั้งอยู่บนรากฐานของวัฒนธรรมไทย เป็นแนวทางการพัฒนาที่ตั้งบนพื้นฐานของทางสายกลาง และความไม่ประมาท คำนึงถึงความพอประมาณ ความมีเหตุผล การสร้างภูมิคุ้มกันในตัวเอง ตลอดจนใช้ความรู้และคุณธรรม เป็นพื้นฐานในการดำรงชีวิต ที่สำคัญจะต้องมี “สติ ปัญญา และความเพียร” ซึ่งจะนำไปสู่ “ความสุข” ในการดำเนินชีวิตอย่างแท้จริง

ความพอเพียง หมายถึง ความพอประมาณ ความมีเหตุผล รวมถึงความจำเป็นที่จะต้องมีระบบภูมิคุ้มกันในตัวที่ดีพอสมควร ต่อการกระทบใด ๆ อันเกิดจากการเปลี่ยนแปลงทั้งภายในภายนอก ทั้งนี้ จะต้องอาศัยความรอบรู้ ความรอบคอบ และความระมัดระวังอย่างยิ่งในการนำวิชาการต่างๆ มาใช้ในการวางแผนและการดำเนินการทุกขั้นตอน และขณะเดียวกันจะต้องเสริมสร้างพื้นฐานจิตใจของคนในชาติ โดยเฉพาะเจ้าหน้าที่ของรัฐ นักทฤษฎี และนักธุรกิจในทุกระดับ ให้มีสำนึกในคุณธรรม ความซื่อสัตย์สุจริต และให้มีความรอบรู้ที่เหมาะสม ดำเนินชีวิตด้วยความอดทน ความเพียร มีสติ ปัญญา และความรอบคอบ เพื่อให้สมดุลและพร้อมต่อการรองรับการเปลี่ยนแปลงอย่างรวดเร็วและกว้างขวาง ทั้งด้านวัตถุ สังคม สิ่งแวดล้อม และวัฒนธรรมจากโลกภายนอกได้เป็นอย่างดี

หลักแนวคิดของเศรษฐกิจพอเพียง

การพัฒนาตามหลักเศรษฐกิจพอเพียง คือ การพัฒนาที่ตั้งอยู่บนพื้นฐานของทางสายกลางและความไม่ประมาท โดยคำนึงถึง ความพอประมาณ ความมีเหตุผล การสร้างภูมิคุ้มกันที่ดีในตัว ตลอดจนใช้ความรู้ ความรอบคอบ และคุณธรรม ประกอบการวางแผน การตัดสินใจและการกระทำ



รูปที่ 2 ปรัชญาของเศรษฐกิจพอเพียง

ส่วนที่ 2

ข้อมูลพื้นฐาน วิทยาลัยการอาชีพท้ายเหมือง

ปรัชญา วิสัยทัศน์ อัตลักษณ์ เอกลักษณ์ พันธกิจ และเป้าประสงค์ของสถานศึกษา

ปรัชญา (Philosophy)

“คุณภาพ คุณธรรม นำชุมชน”

วิสัยทัศน์ (Vision)

วิทยาลัยการอาชีพท้ายเหมือง มุ่งผลิตและพัฒนากำลังคนด้านวิชาชีพสมรรถนะสูงตรงตามความต้องการของตลาดแรงงานโดยยึดหลักปรัชญาของเศรษฐกิจพอเพียง

อัตลักษณ์ (Identity)

“กิจกรรมดี วิชาชีพเด่น เน้นคุณธรรม” หมายถึง ผู้เรียนร่วมทำกิจกรรมให้เป็นที่ยอมรับ นำความรู้ไปประกอบอาชีพและสร้างประโยชน์แก่สังคมโดยรวม มีความประพฤติดีทั้งกาย วาจา ใจ อยู่ร่วมกับผู้อื่นในสังคมได้อย่างเป็นสุข

เอกลักษณ์ (Unique)

“จิตอาสา บริการชุมชน” หมายถึง วิทยาลัยเน้นผู้เรียนนำความรู้ไปประกอบอาชีพและสร้างประโยชน์แก่สังคมโดยรวมให้เป็นผู้มีความเสียสละ ความร่วมมือ ร่วมใจ ในการทำประโยชน์เพื่อส่วนรวม

คุณธรรมอัตลักษณ์ (Moral Identity)

“สามัคคี มีวินัย ใจอาสา” หมายถึง ผู้เรียนมีความพร้อมเพรียงกัน ความกลมเกลียวกัน ความปรองดองกัน ร่วมใจกันปฏิบัติงานให้บรรลุผลตามที่ต้องการ เกิดงานการอย่างสร้างสรรค์ ปฏิบัติตนในขอบเขตกฎระเบียบของสถานศึกษา สถาบัน/องค์กร/สังคมและประเทศ และมีจิตอาสาช่วยเหลือสังคมด้วยแรงกาย สติปัญญา ลงมือปฏิบัติการ เพื่อบรรเทาปัญหาหรือร่วมสร้างสรรค์สิ่งดีงามให้เกิดขึ้นในชุมชน

พันธกิจ (Mission)

- บริหารจัดการสถานศึกษาตามหลักปรัชญาเศรษฐกิจพอเพียง และหลักธรรมาภิบาล
- ผลิตและพัฒนากำลังคนด้านวิชาชีพให้มีคุณภาพและสมรรถนะสูง
- สร้างเครือข่ายความร่วมมือด้านวิชาการและการบริการวิชาชีพ
- ส่งเสริมและพัฒนาศักยภาพครู และบุคลากรอาชีวศึกษาให้มีสมรรถนะสูงขึ้น
- พัฒนาด้านวิจัย สิ่งประดิษฐ์ นวัตกรรม เทคโนโลยี สู่การบริการชุมชน และสังคม

เป้าประสงค์ (Goal)

- ยกระดับการบริหารจัดการเพื่อพัฒนาคุณภาพการอาชีวศึกษา
- สนับสนุนการผลิตและพัฒนากำลังคนเพื่อตอบสนองความต้องการของสถานประกอบการ
- สร้างเครือข่ายความร่วมมือเพื่อพัฒนาบุคลากร นักเรียน นักศึกษาทางด้านวิชาการและวิชาชีพ
- พัฒนาศักยภาพครู บุคลากร เทคโนโลยีด้านวิชาการ และวิชาชีพเพื่อใช้ในการจัดการศึกษาสู่การบริการชุมชน
- สนับสนุนการวิจัย สิ่งประดิษฐ์ นวัตกรรม เทคโนโลยีเพื่อถ่ายทอดองค์ความรู้สู่ชุมชน

ยุทธศาสตร์

1. การจัดการอาชีวศึกษาเพื่อความมั่นคงของสังคมและประเทศชาติ
2. การผลิตและพัฒนากำลังคนด้านการอาชีวศึกษาเพื่อสร้างขีดความสามารถในการแข่งขันของประเทศ
3. การพัฒนาศักยภาพกำลังคนด้านการอาชีวศึกษาให้มีสมรรถนะ สอดคล้องกับความต้องการในการพัฒนาประเทศ
4. การสร้างโอกาส ความเสมอภาค และความเท่าเทียมในด้านการอาชีวศึกษา
5. การจัดการอาชีวศึกษาเพื่อสร้างเสริมคุณภาพชีวิต เป็นมิตรกับสิ่งแวดล้อม
6. การเพิ่มประสิทธิภาพระบบการบริหารจัดการอาชีวศึกษา

วิทยาลัยการอาชีพท้ายเหมืองได้จัดทำแผนพัฒนาการศึกษา โดยวิเคราะห์ มาตรฐานการศึกษาของสถานศึกษา สภาพการณ์ของสถานศึกษาทั้งภายใน และภายนอก เพื่อนำมากำหนดทิศทาง และแนวทางการพัฒนาคุณภาพการจัดการศึกษาของสถานศึกษา ให้เป็นไปตามมาตรฐานการศึกษาของสถานศึกษา เพื่อให้บรรลุวิสัยทัศน์ และพันธกิจ ตามเป้าประสงค์ที่กำหนดไว้

กลยุทธ์

วิทยาลัยการอาชีพท้ายเหมือง กำหนดกลยุทธ์ในแต่ละพันธกิจ ดังนี้

| ที่ | พันธกิจ | กลยุทธ์ที่ | กลยุทธ์ (19) |
|-----|---|------------|---|
| 1. | บริหารจัดการสถานศึกษาตามหลักปรัชญาเศรษฐกิจพอเพียง และหลักธรรมาภิบาล | 1.1 | พัฒนาระบบการบริหารจัดการสถานศึกษา โดยยึด ปรัชญาของเศรษฐกิจพอเพียง และหลักธรรมาภิบาล |
| | | 1.2 | นำเทคโนโลยีมาใช้ในการบริหารจัดการสถานศึกษาให้ สอดคล้องรองรับกับการพัฒนาประเทศ |
| | | 1.3 | พัฒนาศักยภาพภาคีเครือข่ายและสร้างความร่วมมือใน การบริหารจัดการสถานศึกษา |
| | | 1.4 | พัฒนาระบบการประกันคุณภาพภายในสถานศึกษา |
| | | 1.5 | เพิ่มศักยภาพการบริหารจัดการด้านวัสดุ ครุภัณฑ์ อาคารสถานที่ และสภาพแวดล้อม |

| ที่ | พันธกิจ | กลยุทธ์ที่ | กลยุทธ์ (19) |
|-----|--|------------|---|
| 2. | ผลิต และพัฒนากำลังคนด้านวิชาชีพ ให้มีคุณภาพและสมรรถนะสูง | 2.1 | ผลิตและพัฒนากำลังคนอาชีวศึกษาให้มี สมรรถนะในสาขาที่ตรงตามความต้องการ ของภาคผู้ใช้ และการพัฒนาเศรษฐกิจ สังคม ของประเทศ |
| | | 2.2 | พัฒนาหลักสูตรและสมรรถนะรายวิชาตรง ตามมาตรฐานอาชีพ โดยบูรณาการ เทคโนโลยีสมัยใหม่มาใช้ในการจัดการเรียน การสอน |
| | | 2.3 | พัฒนาคุณภาพและสมรรถนะของผู้เรียนให้ สอดคล้องกับมาตรฐานอาชีพและความ ต้องการในศตวรรษที่ 21 |
| | | 2.4 | พัฒนากระบวนการจัดการเรียนรู้ด้วยวิธีการที่ หลากหลาย และรูปแบบที่ทันสมัย |
| | | 2.5 | เสริมสร้างคุณธรรม จริยธรรม ค่านิยม และ คุณลักษณะอันพึงประสงค์ |
| | | 2.6 | จัดหาวัสดุ ครุภัณฑ์ สื่อการสอนและ เทคโนโลยีสนับสนุน การจัดการเรียนการ สอนที่ทันสมัย |
| | | 2.7 | พัฒนาศักยภาพและเสริมสร้างการ เป็น ผู้ประกอบการ |
| 3. | สร้างเครือข่ายความร่วมมือด้าน วิชาการและการบริการวิชาชีพ | 3.1 | สร้างเครือข่ายการมีส่วนร่วมในการบริหารจัดการ การศึกษาให้มีคุณภาพ สอดคล้องกับความ ต้องการของสถานประกอบการ ตลาดแรงงาน และการประกอบอาชีพอิสระ |
| | | 3.2 | ยกระดับการให้บริการวิชาการและวิชาชีพสู่ สังคมและ ชุมชน |
| 4. | ส่งเสริมและพัฒนาศักยภาพครู และ บุคลากรอาชีวศึกษาให้มีสมรรถนะสูง | 4.1 | ส่งเสริม พัฒนาครูและบุคลากรทางการศึกษา ให้มีสมรรถนะทางวิชาชีพ เทคโนโลยีดิจิทัล และภาษา |
| | | 4.2 | ส่งเสริมและสนับสนุนการพัฒนาสมรรถนะครู ให้มีความเชี่ยวชาญและเป็นเลิศเฉพาะทาง |
| 5. | สนับสนุนการวิจัย สิ่งประดิษฐ์ นวัตกรรม เทคโนโลยีเพื่อถ่ายทอดองค์ ความรู้สู่ชุมชน | 5.1 | ส่งเสริมการวิจัย สิ่งประดิษฐ์ นวัตกรรม เทคโนโลยี องค์กรความรู้ เพื่อพัฒนา กระบวนการจัดการเรียนการสอน |

| ที่ | พันธกิจ | กลยุทธ์ที่ | กลยุทธ์ (19) |
|-----|---------|------------|---|
| | | 5.2 | พัฒนาคุณภาพงานวิจัย นวัตกรรม สิ่งประดิษฐ์ เทคโนโลยี และองค์ความรู้สู่ ชุมชนและสังคม |
| | | 5.3 | ส่งเสริม สนับสนุน การใช้งานวิจัย นวัตกรรม เทคโนโลยี สารสนเทศเพื่อใช้ประโยชน์ใน ชุมชน สังคมและขยายผลสู่เชิงพาณิชย์ |

ประวัติ ความเป็นมา และข้อมูลด้านอาคารสถานที่

1.1 ข้อมูลพื้นฐานของสถานศึกษา

1.1.1 ชื่อสถานศึกษา วิทยาลัยการอาชีพท้ายเหมือง

ที่ตั้ง เลขที่ 170 หมู่ที่ 9 ถนนชายทะเลท้ายเหมือง ตำบลท้ายเหมือง อำเภอท้ายเหมือง จังหวัดพังงา รหัสไปรษณีย์ 82120

โทรศัพท์ 076 – 410202 โทรสาร 076 – 410202

E-mail vecthaimuang@gmail.com

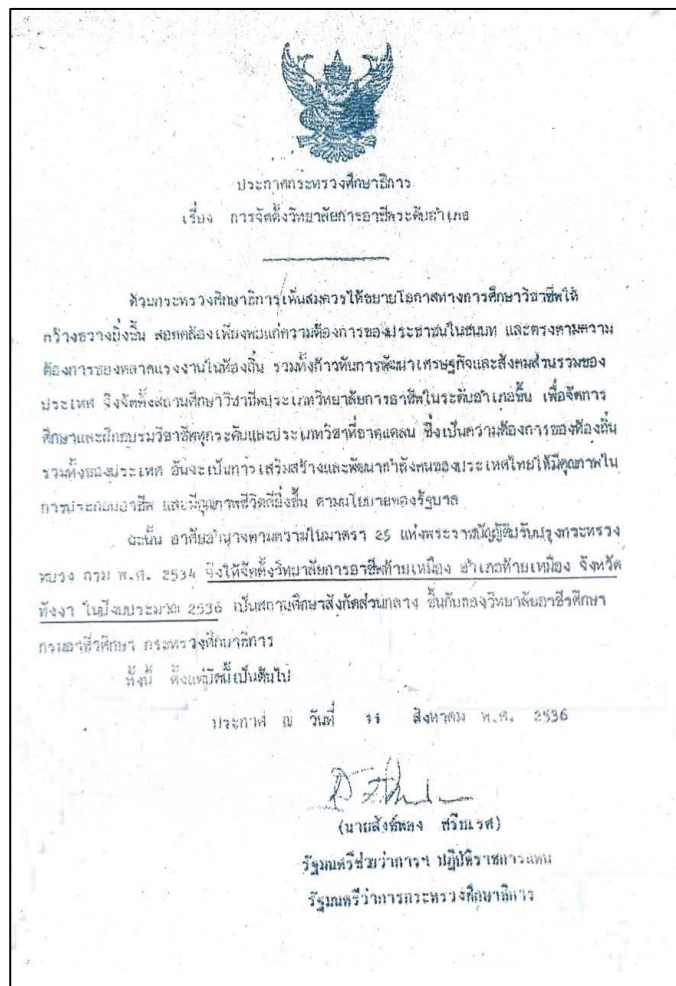
Website <https://www.thaimuang.ac.th>

1.1.2 ประวัติสถานศึกษา

วิทยาลัยการอาชีพท้ายเหมือง สังกัดสำนักงานคณะกรรมการการอาชีวศึกษา กระทรวงศึกษาธิการประกาศจัดตั้งเมื่อวันที่ 11 สิงหาคม พ.ศ. 2536 โดยขออนุมัติใช้ที่ดินสาธารณประโยชน์ “ทุ่งหญ้าสงวนเลี้ยงสัตว์ ชายทะเลท้ายเหมือง” มีเนื้อที่ประมาณ 100 ไร่



รูปที่ 3 ภาพถ่ายทางอากาศ วิทยาลัยการอาชีพท้ายเหมือง



รูปที่ 4 ประกาศจัดตั้งวิทยาลัยการอาชีพห้วยเมี่ยง

ประวัติการจัดการเรียนการสอน

- ปีการศึกษา 2538 เริ่มรับนักเรียน นักศึกษารุ่นแรก โดยจัดการเรียนการสอนหลักสูตรระยะสั้น 225 ชั่วโมง จำนวน 3 สาขาวิชา คือการเดินสายไฟ พินท์ติดไทย อังกฤษเบื้องต้น และเขียนแบบก่อสร้าง
- ปีการศึกษา 2539 เริ่มรับนักเรียน นักศึกษาเข้าเรียนตามหลักสูตรประกาศนียบัตรวิชาชีพ (ปวช.) จำนวน 3 สาขาวิชา คือ สาขาวิชาพาณิชยกรรม สาขาวิชาช่างไฟฟ้ากำลัง และสาขาวิชาช่างอิเล็กทรอนิกส์
- ปีการศึกษา 2540 เริ่มรับนักเรียน นักศึกษาเข้าเรียนตามหลักสูตรประกาศนียบัตรวิชาชีพ (ปวช.) สาขาวิชาช่างเชื่อมโลหะ
- ปีการศึกษา 2543 เริ่มรับนักเรียน นักศึกษาเข้าเรียนตามหลักสูตรประกาศนียบัตรวิชาชีพชั้นสูง (ปวส.) สาขาวิชาการบัญชี
- ปีการศึกษา 2545 เริ่มรับนักเรียน นักศึกษาเข้าเรียนตามหลักสูตรประกาศนียบัตรวิชาชีพ (ปวช.) สาขาวิชาคหกรรม และหลักสูตรประกาศนียบัตรวิชาชีพชั้นสูง (ปวส.) สาขาวิชาการตลาด และสาขาวิชาการโรงแรม

- ปีการศึกษา 2546 เริ่มรับนักเรียน นักศึกษาเข้าเรียนหลักสูตรประกาศนียบัตรวิชาชีพ (ปวช.) สาขาวิชาการโรงแรม และหลักสูตรประกาศนียบัตรวิชาชีพชั้นสูง (ปวส.) สาขาวิชาเครื่องกล และสาขาวิชาไฟฟ้ากำลัง

- ปีการศึกษา 2548 เริ่มรับนักเรียน นักศึกษาเข้าเรียนหลักสูตรประกาศนียบัตรวิชาชีพชั้นสูง (ปวส.) สาขาวิชาการต่อเรือ (ระบบทวิภาคี)

- ปีการศึกษา 2557 วิทยาลัยการอาชีพท่ายเหมือง จัดการศึกษาในหลักสูตรต่าง ๆ คือ

1. หลักสูตรประกาศนียบัตรวิชาชีพ (ปวช.) เป็นหลักสูตรที่รับผู้สำเร็จการศึกษาชั้นมัธยมศึกษาตอนต้น เข้าเรียนในสาขาวิชาต่าง ๆ ดังนี้

1. สาขาวิชาเครื่องกล สาขางานยานยนต์
2. สาขาวิชาไฟฟ้ากำลังและอิเล็กทรอนิกส์ สาขางานไฟฟ้ากำลัง
3. สาขาวิชาพาณิชยกรรม สาขางานการบัญชี สาขางานการขาย สาขางานคอมพิวเตอร์ธุรกิจ
4. สาขาวิชาอุตสาหกรรมการท่องเที่ยว สาขางานการโรงแรม
5. สาขาวิชาคหกรรม สาขางานอาหารและโภชนาการ

2. หลักสูตรประกาศนียบัตรวิชาชีพชั้นสูง (ปวส.) เป็นหลักสูตรที่รับผู้สำเร็จการศึกษาระดับประกาศนียบัตรวิชาชีพ หรือ ระดับมัธยมศึกษาตอนปลายเข้าเรียนในสาขาวิชาต่าง ๆ ดังนี้

1. สาขาวิชาเครื่องกล สาขางานเทคนิคยานยนต์
2. สาขาวิชาไฟฟ้ากำลังและอิเล็กทรอนิกส์ สาขางานการติดตั้งไฟฟ้า
3. สาขาวิชาบริหารธุรกิจ สาขางานการตลาด
4. สาขาวิชาคอมพิวเตอร์ธุรกิจ สาขางานพัฒนาเว็บเพจ
5. สาขาวิชาการโรงแรมและการบริการ สาขางานบริการอาหารและเครื่องดื่ม และสาขางาน

มัคคุเทศก์ทางทะเล

6. สาขาวิชาการต่อเรือ

3. หลักสูตรเสริมวิชาชีพแกนมัธยม เป็นหลักสูตรที่รับนักเรียนที่กำลังศึกษาในระดับมัธยมศึกษาตอนต้น เข้าเรียนในรายวิชาดังนี้

1. พิมพ์ดีดไทย 1
2. คอมพิวเตอร์เบื้องต้น
3. ช่างซ่อมรถจักรยานยนต์
4. ช่างซ่อมอุปกรณ์เครื่องใช้ไฟฟ้าภายในบ้าน

4. หลักสูตรวิชาชีพพระยะสัน เป็นหลักสูตรที่รับประชาชนผู้สนใจทั่วไปเข้าเรียน

5. หลักสูตรเทียบโอนผลการเรียน เป็นหลักสูตรที่รับประชาชนผู้ที่มีงานทำแล้วเข้าเรียนและเทียบโอนผลการเรียนจากประสบการณ์ในการทำงาน

- ปีการศึกษา 2558 วิทยาลัยการอาชีพท้ายเหมือง จัดการศึกษาในหลักสูตรต่าง ๆ คือ

1. หลักสูตรประกาศนียบัตรวิชาชีพชั้นสูง (ปวส.) เป็นหลักสูตรที่รับผู้สำเร็จการศึกษาระดับประกาศนียบัตรวิชาชีพ หรือ ระดับมัธยมศึกษาตอนปลายเข้าเรียน ในสาขาวิชาต่าง ๆ ดังนี้

1. สาขาวิชาการจัดการธุรกิจค้าปลีก สาขางานธุรกิจค้าปลีกเฉพาะอย่าง

- ปีการศึกษา 2562 วิทยาลัยการอาชีพท้ายเหมือง จัดการศึกษาในหลักสูตรต่าง ๆ คือ

1. หลักสูตรประกาศนียบัตรวิชาชีพชั้นสูง (ปวส.) เป็นหลักสูตรที่รับผู้สำเร็จการศึกษาระดับประกาศนียบัตรวิชาชีพ หรือ ระดับมัธยมศึกษาตอนปลายเข้าเรียน ในสาขาวิชาต่าง ๆ ดังนี้

1. สาขาวิชาเครื่องกลเรือ

หลักสูตรการเรียนการสอนในปัจจุบัน

วิทยาลัยการอาชีพท้ายเหมือง ดำเนินการจัดการเรียนการสอนตามโครงสร้าง ดังนี้

1. หลักสูตรประกาศนียบัตรวิชาชีพ (ปวช.) เป็นหลักสูตรที่รับผู้สำเร็จการศึกษาชั้นมัธยมศึกษาตอนต้นเข้าเรียนในสาขาวิชาต่าง ๆ ดังนี้

- 1.1. ประเภทวิชาอุตสาหกรรม

1.1.1. กลุ่มอาชีพเครื่องกลและยานยนต์ สาขาวิชาช่างยนต์

1.1.2. กลุ่มอาชีพพลังงาน ไฟฟ้า และอิเล็กทรอนิกส์ สาขาวิชาช่างไฟฟ้า

- 1.2. ประเภทวิชาบริหารธุรกิจ

2.1. กลุ่มอาชีพการเงินและบัญชี สาขาวิชาการบัญชี

2.2. กลุ่มอาชีพการตลาด สาขาวิชาการตลาด

- 1.3. ประเภทวิชาอุตสาหกรรมท่องเที่ยว

1.3.1. กลุ่มอาชีพการโรงแรม สาขาวิชาการโรงแรม

- 1.4. ประเภทวิชาอุตสาหกรรมอาหาร

1.4.1. กลุ่มอาชีพการประกอบและบริการอาหาร สาขาวิชาอาหารและโภชนาการ

- 1.5. ประเภทวิชาอุตสาหกรรมดิจิทัลและเทคโนโลยีสารสนเทศ

1.5.1. กลุ่มอาชีพซอฟต์แวร์และการประยุกต์ สาขาวิชาเทคโนโลยีสารสนเทศ

2. หลักสูตรประกาศนียบัตรวิชาชีพชั้นสูง (ปวส.) เป็นหลักสูตรที่รับผู้สำเร็จการศึกษาระดับ ประกาศนียบัตรวิชาชีพ หรือ ระดับมัธยมศึกษาตอนปลายเข้าเรียน ในสาขาวิชาต่าง ๆ ดังนี้

1. ประเภทวิชาอุตสาหกรรม

1.1. กลุ่มอาชีพเครื่องกลและยานยนต์ สาขาวิชาเทคนิคเครื่องกล

1.2. กลุ่มอาชีพพลังงาน ไฟฟ้า และอิเล็กทรอนิกส์ สาขาวิชาไฟฟ้า

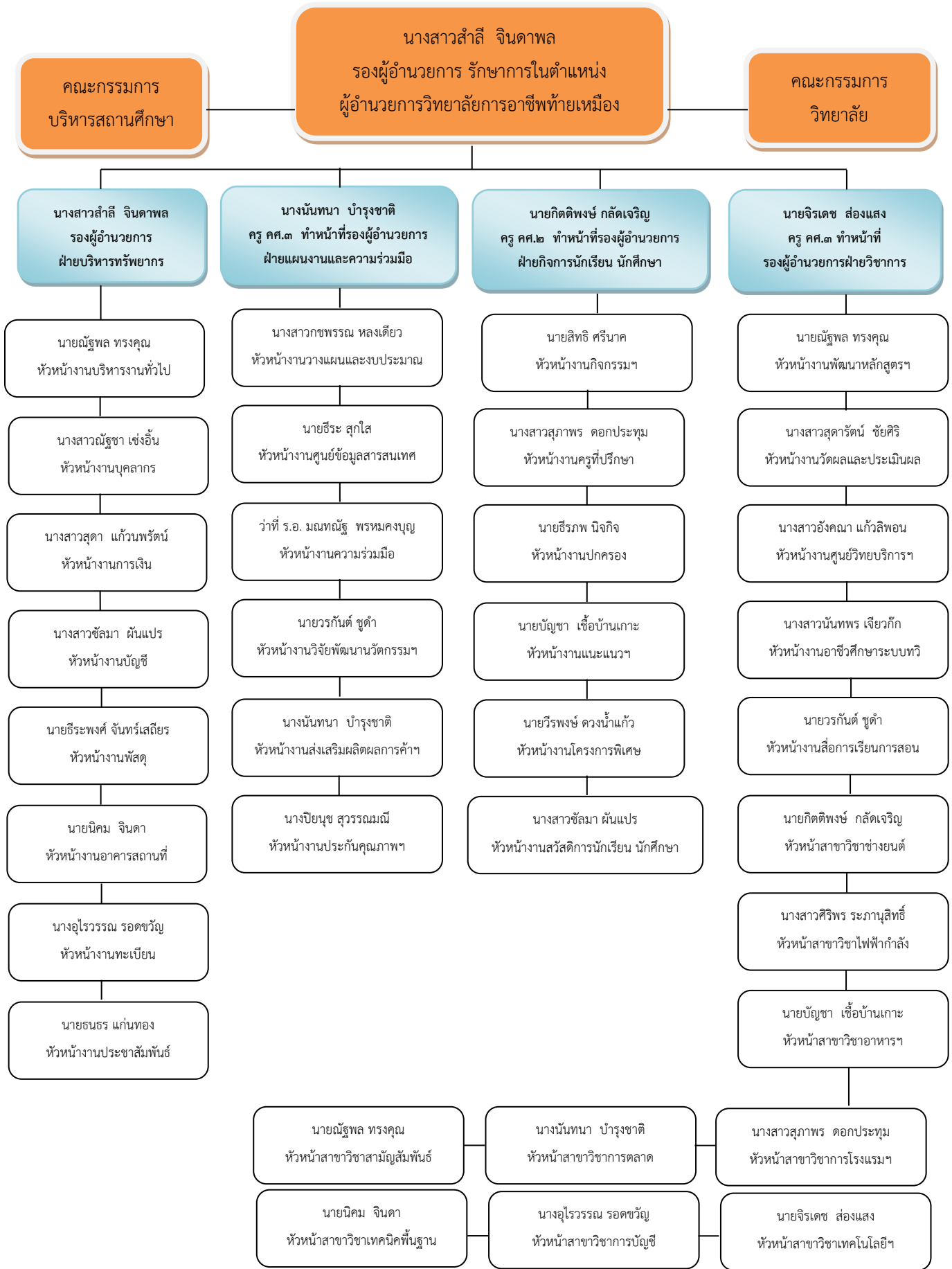
2. ประเภทวิชาบริหารธุรกิจ

2.1. กลุ่มอาชีพการเงินและบัญชี สาขาวิชาการบัญชี

2.2. กลุ่มอาชีพการตลาด สาขาวิชาการตลาด

3. ประเภทวิชาอุตสาหกรรมท่องเที่ยว
 - 3.1 กลุ่มอาชีพการโรงแรม สาขาวิชาการโรงแรม
4. ประเภทวิชาอุตสาหกรรมโลจิสติกส์
 - 4.1. กลุ่มอาชีพพาณิชยนาวิ สาขาวิชาเทคนิคเครื่องกลเรือ
5. ประเภทวิชาอุตสาหกรรมอาหาร
 - 5.1 กลุ่มอาชีพการประกอบและบริการอาหาร สาขาวิชาอาหารและโภชนาการ
6. ประเภทวิชาอุตสาหกรรมดิจิทัลและเทคโนโลยีสารสนเทศ
 - 6.1 กลุ่มอาชีพธุรกิจดิจิทัลและพาณิชย์อิเล็กทรอนิกส์ สาขาวิชาเทคโนโลยีธุรกิจดิจิทัล

แผนภูมิการบริหารงาน วิทยาลัยการอาชีพท้ายเหมือง



ข้อมูลด้านบุคลากร ประจำปีงบประมาณ 2568

ตารางที่ 1 ข้อมูลด้านบุคลากร ประจำปีงบประมาณ 2568

| ฝ่าย/แผนก | จำนวนคน | | | ตำแหน่ง | | | | | | ระดับการศึกษา | | | |
|---|-----------|-----------|-----------|-----------|----------|-----------|------------|---------------------|-------------|---------------|----------|-----------|------------------|
| | ชาย | หญิง | รวม | คศ. .3 | คศ. 2 | คศ. .1 | ครูผู้ช่วย | พนักงานราชการ (ครู) | ครูพิเศษสอน | เอก | โท | ตรี | ต่ำกว่าปริญญาตรี |
| ฝ่ายบริหาร | | 1 | 1 | | 1 | | | | | | 1 | | |
| รวม | | 1 | 1 | | 1 | | | | | | 1 | | |
| สาขางานอุตสาหกรรม | | | | | | | | | | | | | |
| สาขาวิชายานยนต์ | 4 | | 4 | | 1 | | 2 | 1 | | | 1 | 3 | |
| สาขาวิชาไฟฟ้ากำลัง | 3 | 1 | 4 | | | | 1 | 3 | | | 2 | 2 | |
| สาขางานบริหารธุรกิจ | | | | | | | | | | | | | |
| สาขาวิชาการบัญชี | 1 | 2 | 3 | | | | 1 | 1 | 1 | | 1 | 2 | |
| สาขาวิชาการตลาด | | 3 | 3 | 1 | | | | 1 | 1 | | 1 | 2 | |
| สาขางานเทคโนโลยีสารสนเทศ | | | | | | | | | | | | | |
| สาขาวิชาคอมพิวเตอร์ | 2 | 1 | 3 | 1 | | | 1 | 1 | | | 1 | 2 | |
| สาขางานอุตสาหกรรมการท่องเที่ยว | | | | | | | | | | | | | |
| สาขาวิชาการโรงแรม/ท่องเที่ยว | 1 | 2 | 3 | | | | 1 | 1 | 1 | | | 3 | |
| สาขางานคหกรรมศาสตร์ | | | | | | | | | | | | | |
| สาขาวิชาอาหารและโภชนาการ | 1 | 3 | 4 | | | 1 | | 2 | 1 | | 1 | 3 | |
| สาขางานพื้นฐาน | | | | | | | | | | | | | |
| สาขาวิชาเทคนิคพื้นฐาน | 1 | | 1 | | | | | 1 | | | | 1 | |
| สาขาวิชาสามัญสัมพันธ์ | 3 | 3 | 6 | | | | 4 | 1 | 1 | | 1 | 5 | |
| รวม | 15 | 15 | 30 | 2 | 1 | 1 | 10 | 12 | 5 | | 8 | 23 | |
| ลูกจ้างประจำ | | | | | | | | | | | | | |
| พนักงานขับรถ | 1 | | 1 | | | | | | | | | | 1 |
| พนักงานช่างไม้ | 1 | | 1 | | | | | | | | | | 1 |
| พนักงานบริการ | 1 | | 1 | | | | | | | | | | 1 |
| รวม | 3 | | 3 | | | | | | | | | | 3 |
| ลูกจ้างชั่วคราว | | | | | | | | | | | | | |
| เจ้าหน้าที่ธุรการ | 2 | 9 | 11 | | | | | | | | | 7 | 4 |
| บุคลากรอื่น (นักการภารโรง/ ยาม/พนักงานขับรถ) | 3 | 1 | 4 | | | | | | | | | | 4 |
| รวม | 5 | 10 | 15 | | | | | | | | 8 | 7 | 8 |
| รวมทั้งสิ้น | 23 | 26 | 50 | 2 | 2 | 1 | 10 | 12 | 5 | | 9 | 30 | 11 |

(ข้อมูล ณ วันที่ 1 ตุลาคม 2567) : งานบุคลากร

ข้อมูลบุคลากรทั้งหมด จำแนกตามหน้าที่ ความรับผิดชอบ

ตารางที่ 2 ข้อมูลบุคลากรข้าราชการจำแนกตามหน้าที่ ความรับผิดชอบ

ข้าราชการ รวม 15 คน (ข้าราชการครู และข้าราชการพลเรือน)

| ชื่อ - สกุล | วุฒิ/วิชาเอก | ปฏิบัติหน้าที่ | |
|------------------------------|---|--|--|
| | | สอนวิชาสาขา | สนับสนุน/ธุรการทั่วไป |
| 1. นางสาวสำลี จินดาพล | ค.อ.ม. บริหารการศึกษา | รองผู้อำนวยการวิทยาลัยการอาชีพท้ายเหมือง | |
| 2. นายจิรเดช ส่องแสง | ค.อ.ม. บริหารการศึกษา | เทคโนโลยีสารสนเทศ | ทำหน้าที่รองผู้อำนวยการฝ่ายวิชาการ |
| 3. นางนันทนา บำรุงชาติ | บธ.ม. การจัดการทั่วไป | การตลาด | ทำหน้าที่รองผู้อำนวยการฝ่ายแผนงานและความร่วมมือ |
| 4. นายกิตติพงษ์ กลัดเจริญ | ค.อ.ม. บริหารการศึกษา | ช่างยนต์ | ทำหน้าที่รองผู้อำนวยการฝ่ายพัฒนากิจการนักเรียนนักศึกษา |
| 5. นางสาวสุดา แก้วนพรัตน์ | ค.ศ.ม. คหกรรมศาสตร์ | อาหารและโภชนาการ | หัวหน้างานการเงิน |
| 6. นางอุไรวรรณ รอดขวัญ | บช.บ การบัญชี | การบัญชี | หัวหน้างานทะเบียน |
| 7. นางสาวนันทพร เจียวก๊ก | ศศ.บ การโรงแรมและภัตตาคาร | การโรงแรม | หัวหน้างานทวิภาคี |
| 8. นายณัฐพล ทรงคุณ | ศศ.บ ภาษาไทย | สามัญสัมพันธ์ | หัวหน้างานหลักสูตรฯ |
| 9. นางสาวกชพรรณ หลงเดี่ยว | กศ.ม การสอนคณิตศาสตร์ | สามัญสัมพันธ์ | หัวหน้างานวางแผนฯ |
| 10. นายสิทธิ ศรีนาค | ศศ.บ ภาษาอังกฤษเพื่อการสื่อสารสากล | สามัญสัมพันธ์ | หัวหน้างานกิจกรรมฯ |
| 11.นางสาวศิริพร ระภาณุสิทธิ์ | ค.อ.บ. วิศวกรรมไฟฟ้า | ไฟฟ้ากำลัง | หัวหน้าแผนกวิชาช่างไฟฟ้า |
| 12.นางสาวณัฐชา แซ่อึ้ง | ค.บ. วิทยาศาสตร์ทั่วไป | สามัญสัมพันธ์ | หัวหน้างานบุคลากร |
| 13.นายธีระพงษ์ จันทร์เสถียร | ค.อ.บ. วิศวกรรมเครื่องกล | ช่างยนต์ | หัวหน้างานพัสดุ |
| 14.นายวีรพงศ์ ดวงน้ำแก้ว | อ.ส.บ. เทคโนโลยีเครื่องต้นกำลัง(เทคโนโลยียานยนต์) | ช่างยนต์ | หัวหน้างานวิจัย |
| 15.นายธีระ สุภัสสร์ | บ.ธ.บ. ระบบสารสนเทศทางคอมพิวเตอร์ | เทคโนโลยีสารสนเทศ | หัวหน้างานศูนย์ข้อมูลฯ |

ตารางที่ 3 ข้อมูลพนักงานราชการจำแนกตามหน้าที่ ความรับผิดชอบ
พนักงานราชการ รวม 9 คน (ทำหน้าที่สอน/ ธุรการทั่วไป)

| ชื่อ - สกุล | วุฒิ/วิชาเอก | ปฏิบัติหน้าที่ | |
|----------------------------------|----------------------------------|-------------------|---|
| | | สอนวิชา | สนับสนุน/ธุรการทั่วไป |
| 1. ว่าที่ ร.อ. มณฑลรัฐ พรหมคงบุญ | ค.อ.ม. วิศวกรรมไฟฟ้า | ช่างไฟฟ้า | หัวหน้างานลูกเสือ และ นักศึกษาวิชาทหาร |
| 2. นายนิคม จินดา | ค.บ. อุตสาหกรรมศิลป์ | เทคนิคพื้นฐาน | หัวหน้างานอาคารสถานที่ |
| 3. นายธีรภพ นิจกิจ | ค.อ.ม. วิศวกรรมไฟฟ้า | ช่างไฟฟ้า | หัวหน้างานปกครอง |
| 4. นางสาวชลมา ผันแปร | บช.บ. การบัญชี | การบัญชี | หัวหน้างานบัญชี |
| 5. นางสาวสุภาพร ดอกประทุม | ศศ.บ. การท่องเที่ยว และโรงแรม | การโรงแรม | หัวหน้างานครูที่ปรึกษา |
| 6. นายบัญชา เชื้อบ้านเกาะ | ค.บ. คหกรรมศาสตร์ | อาหารและโภชนาการ | หัวหน้างานแนะแนว |
| 7. นายสมคิด ทองสาม | ค.อ.บ. วิศวกรรมเครื่องกล | ช่างยนต์ | หัวหน้างานโครงการพิเศษ |
| 8. นางปิยนุช สุวรรณมณี | ค.ศ.ม. อาหารและ โภชนาการ | อาหารและโภชนาการ | หัวหน้างานประกันฯ |
| 9. นางสาวสุภารัตน์ ชัยศิริ | ค.บ. ธุรกิจศึกษา | การตลาด | หัวหน้างานวัดผลฯ |
| 10. นางสาวอังคณา แก้วลิพอน | ทล.บ. เทคโนโลยี สารสนเทศ | เทคโนโลยีสารสนเทศ | หัวหน้างานครูที่ปรึกษา อวท. |
| 11. นายวรกันต์ ชูดำ | กศ.บ. ภาษาอังกฤษ | สามัญสัมพันธ์ | หัวหน้างานสื่อการเรียนฯ |
| 12. นายธนธร แก่นทอง | ค.อ.บ. วิศวกรรมแมค คาทรอนิกส์ | ช่างไฟฟ้า | หัวหน้างานประชาสัมพันธ์ |

ตารางที่ 4 ข้อมูลลูกจ้างประจำ จำแนกตามหน้าที่ ความรับผิดชอบ
ลูกจ้างประจำ รวม 3 คน (ทำหน้าที่ ธุรการทั่วไป)

| ชื่อ - สกุล | วุฒิ/วิชาเอก | ปฏิบัติหน้าที่ | |
|-----------------------------|---------------|----------------|-----------------------|
| | | สอนวิชา | สนับสนุน/ธุรการทั่วไป |
| 1. นายทวีศักดิ์ ชัยศรีรัมย์ | ม.6 | - | พนักงานขับรถ |
| 2. นายสวัสดิ์ เนียมสวัสดิ์ | ม.6 | - | พนักงานช่างไม้ |
| 3. นายบุญน้อม นัตทะยาย | ปวส.ช่างไฟฟ้า | - | พนักงานทั่วไป |

ตารางที่ 5 ข้อมูลครูจ้างสอนจำแนกตามหน้าที่ ความรับผิดชอบ
ครูจ้างสอน รวม 5 คน (ทำหน้าที่สอน/ ธุรการทั่วไป)

| ชื่อ - สกุล | วุฒิ/วิชาเอก | ปฏิบัติหน้าที่ | |
|-----------------------------|----------------------------------|-----------------------|---------------------------------------|
| | | สอนวิชา | สนับสนุน/ธุรการทั่วไป |
| 1. นางสาวภัสสร งานมณีกาญจน์ | วทบ. คหกรรมศาสตร์ | อาหารและโภชนาการ | เจ้าหน้าที่งานประกันฯ |
| 2. นางสาวสิริพร นาคปลอด | คบ. สังคมศึกษา | สาขาวิชาสามัญสัมพันธ์ | ผู้ช่วยงานสื่อการเรียนฯ |
| 4. นายวัลลภ คุ้มวงษ์ | ศศ.บ. การท่องเที่ยว และโรงแรม | การโรงแรม | หัวหน้างานโครงการ To Be Number One |
| 5. นายธนาภัทร เกื้อคลัง | บช.บ. การบัญชี | การบัญชี | ผู้ช่วยงานกิจกรรมฯ |
| 5. นางสาววิษชุดา สุวรรณโณ | คบ. ธุรกิจศึกษา | การตลาด | ผู้ช่วยงานผลิตผลการค้า |

ตารางที่ 6 ข้อมูลลูกจ้างชั่วคราวจำแนกตามหน้าที่ ความรับผิดชอบ
ลูกจ้างชั่วคราว รวม 15 คน (ทำหน้าที่ ธุรการทั่วไป)

| ชื่อ - สกุล | วุฒิ/วิชาเอก | ปฏิบัติหน้าที่ | |
|-----------------------------------|---------------------------|----------------|-----------------------------|
| | | สอนวิชา | สนับสนุน/ธุรการทั่วไป |
| 1. นางสาวธัญญาพัฒน์ อนุรักษ์วรกุล | ศศบ. พัฒนาชุมชน | - | เจ้าหน้าที่งานประชาสัมพันธ์ |
| 2. นางสาวศิริพร สุทธิสาร | บธบ. บัญชี | - | เจ้าหน้าที่งานบัญชี |
| 3. นางสาวทัตดาว อ่องสกุล | บธบ. บริหารทรัพยากรมนุษย์ | - | เจ้าหน้าที่งานวัดผล |
| 4. นางสาวสุภาวดี พันคนิช | บธบ. คอมพิวเตอร์ธุรกิจ | - | เจ้าหน้าที่งานบริหารงานฯ |
| 5. นายทศพร ชูสม | บธบ. การจัดการสารสนเทศ | - | เจ้าหน้าที่งานพัสดุ |
| 6. นายปกรณ์เกียรติ มณี | บธบ. การตลาด | - | เจ้าหน้าที่งานการเงิน |
| 7. นางสาวประจันท์ทิพย์ แก้วสินวล | ปวส.การบัญชี | - | เจ้าหน้าที่งานกิจกรรม |
| 8. นางจารุตา ณ ตะกั่วทุ่ง | ปวส.คอมพิวเตอร์ธุรกิจ | - | เจ้าหน้าที่งานทะเบียน |
| 9. นางสาวอมรรัตน์ แซ่ตัน | ปวส.การบัญชี | - | เจ้าหน้าที่งานวางแผนฯ |
| 10. นางสาวสุกัญญา แซ่จิว | ปวส.การบัญชี | - | เจ้าหน้าที่งานแนะแนว |
| 11. นางสาวกิริติ จุลแก้ว | ปวส.การตลาด | - | เจ้าหน้าที่งานผลิตผลการค้า |
| 12. นายสมพงษ์ จินดา | ป.6 | - | คนขับรถ |
| 13. นางออนอุมมา จินดา | ป.6 | - | แม่บ้าน |
| 14. นายสุรศักดิ์ แซ่ซ้อ | ม.3 | - | ยาม |
| 15. นายธันวา ทัศนการ | ม.3 | - | ยาม |

ข้อมูลด้านนักเรียน นักศึกษา ประจำปีงบประมาณ พ.ศ. 2568

ตารางที่ 7 ข้อมูลด้านนักเรียน นักศึกษา ประจำปีงบประมาณ 2568

| ประเภทวิชา / สาขาวิชา | ภาคเรียนที่ 2 ปีการศึกษา 2567 | | | | | | | รวมทั้งสิ้น |
|--|-------------------------------|-----------|-----------|------------|-----------|-----------|------------|-------------|
| | ปวช. | | | | ปวส. | | | |
| | ปี 1 | ปี 2 | ปี 3 | รวม | ปี 1 | ปี 2 | รวม | |
| ประเภทวิชาอุตสาหกรรม | | | | | | | | |
| สาขาวิชาช่างยนต์ | 15 | 21 | 17 | 53 | 10 | - | 10 | 63 |
| สาขาวิชาเทคนิคเครื่องกลเรือ | - | - | - | - | - | 2 | 2 | 2 |
| สาขาวิชาช่างไฟฟ้า | 29 | 11 | 21 | 61 | 16 | 14 | 30 | 91 |
| ประเภทวิชาพาณิชยกรรม | | | | | | | | |
| สาขาวิชาการบัญชี | 10 | 14 | 12 | 36 | 11 | 9 | 20 | 56 |
| สาขาวิชาการตลาด | 5 | 3 | 7 | 15 | 3 | 6 | 9 | 24 |
| ประเภทวิชาอุตสาหกรรมท่องเที่ยว | | | | | | | | |
| สาขาวิชาการโรงแรม | 30 | 22 | 14 | 66 | - | - | - | 66 |
| สาขาวิชาการบริการอาหาร และเครื่องดื่ม | - | - | - | - | 10 | 7 | 17 | 83 |
| ประเภทวิชาอุตสาหกรรมอาหาร | | | | | | | | |
| สาขาอาหารและโภชนาการ | 15 | 6 | 8 | 29 | 7 | 5 | 12 | 41 |
| ประเภทวิชาเทคโนโลยีสารสนเทศ และการสื่อสาร | | | | | | | | |
| สาขาวิชาเทคโนโลยี สารสนเทศ | 6 | 15 | 11 | 32 | 8 | 1 | 9 | 41 |
| รวมทั้งสิ้น | 110 | 92 | 90 | 292 | 65 | 44 | 109 | 401 |

(ข้อมูล ณ วันที่ 1 ตุลาคม 2567) : งานทะเบียน

ข้อมูลแผนการรับ และแผนงบประมาณ ประจำปีงบประมาณ พ.ศ. 2568

ตารางที่ 8 ข้อมูลแผนการรับ และแผนงบประมาณ ประจำปีงบประมาณ 2568

| ประเภทวิชา/สาขาวิชา | ภาคเรียนที่ 1 ปีการศึกษา 2568 | | | | | | | รวมทั้งสิ้น |
|--|-------------------------------|------------|------------|------------|-----------|-----------|------------|-------------|
| | ปวช. | | | | ปวส. | | | |
| | ปี 1 | ปี 2 | ปี 3 | รวม | ปี 1 | ปี 2 | รวม | |
| ประเภทวิชาอุตสาหกรรม | | | | | | | | |
| 1. สาขาวิชาช่างยนต์/สาขาวิชาเทคนิคเครื่องกล | | | | | | | | |
| สาขางานยานยนต์ | 15 | 15 | 26 | 56 | | | | 56 |
| สาขางานเทคนิคยานยนต์ | | | | | 9 | 10 | 19 | 19 |
| 2. สาขาวิชาไฟฟ้ากำลัง | | | | | | | | |
| สาขางานไฟฟ้ากำลัง | 28 | 29 | 20 | 77 | 9 | 19 | 28 | 105 |
| รวม | 43 | 44 | 46 | 133 | 18 | 29 | 47 | 180 |
| ประเภทวิชาพาณิชยกรรม/บริหารธุรกิจ | | | | | | | | |
| 1. สาขาวิชาการบัญชี | | | | | | | | |
| สาขางานการบัญชี | 13 | 10 | 18 | 41 | 6 | 11 | 17 | 58 |
| 2. สาขาวิชาการตลาด | | | | | | | | |
| สาขางานการตลาด | 9 | 7 | 3 | 19 | 11 | 2 | 13 | 32 |
| รวม | 22 | 17 | 21 | 60 | 17 | 13 | 30 | 90 |
| ประเภทวิชาเทคโนโลยีสารสนเทศและการสื่อสาร | | | | | | | | |
| 1. สาขาวิชาเทคโนโลยีสารสนเทศ | | | | | | | | |
| สาขางานเทคโนโลยีสารสนเทศ | 16 | 8 | 15 | 39 | | | | 39 |
| สาขางานนักบริหารจัดการระบบ เครือข่าย (ทวี) | | | | | 7 | 8 | 15 | 15 |
| รวม | 16 | 8 | 15 | 39 | 7 | 8 | 15 | 54 |
| ประเภทวิชาคหกรรม | | | | | | | | |
| 1. สาขาวิชาอาหารและโภชนาการ | | | | | | | | |
| สาขางานอาหารและโภชนาการ | 21 | 9 | 7 | 37 | 10 | 8 | 18 | 55 |
| รวม | 21 | 9 | 7 | 37 | 10 | 8 | 18 | 55 |
| ประเภทวิชาอุตสาหกรรมการท่องเที่ยว | | | | | | | | |
| 1. สาขาวิชาการโรงแรมและการท่องเที่ยว | | | | | | | | |
| สาขางานการโรงแรม | 56 | 30 | 24 | 110 | | | | 110 |
| สาขางานการโรงแรม (ทวิศึกษา) | | | 18 | 18 | 8 | 9 | 17 | 35 |
| สาขางานบริการอาหารและ เครื่องดื่ม (ทวิฯ) | | | | | | | | |
| รวม | 56 | 30 | 42 | 128 | 8 | 9 | 17 | 145 |
| รวมทั้งสิ้น | 158 | 108 | 131 | 397 | 60 | 67 | 127 | 524 |

(ข้อมูล ณ วันที่ 1 ตุลาคม 2566) : งานทะเบียน

ส่วนที่ 3
แผนปฏิบัติการ และแผนใช้จ่ายเงินงบประมาณ พ.ศ. 2568
วิทยาลัยการอาชีพท่ายเหมือง

ประมาณการรายรับ ประจำปีงบประมาณ พ.ศ. 2568

ตารางที่ 9 ประมาณการรายรับ ประจำปีงบประมาณ พ.ศ. 2568

ประมาณการรายรับ ประจำปีงบประมาณ 2568

เงินงบประมาณและเงินนอกงบประมาณ

| ที่ | แหล่งเงิน | ผลผลิต/หมวดรายจ่าย | ยอดจัดสรร | หมายเหตุ |
|-----------------------------------|-----------------|---|----------------------|---------------------|
| 1 | เงินงบประมาณ | บุคลากร | | |
| | | 1. เงินเดือนและค่าจ้างประจำ | - | |
| | | 2. เงินเดือนพนักงานราชการ | 3,400,704.00 | |
| | | 3. ค่าสมทบประกันสังคมพนักงานราชการ | 90,000.00 | |
| | | ผลผลิต ปวช. | | |
| | | 4. งบดำเนินงาน(ตอบแทน/ใช้สอย/วัสดุ) | 496,808.00 | |
| | | 5. ค่าสาธารณูปโภค | 517,956.00 | 1,014,764.00 |
| | | 6. งบเงินอุดหนุน | | |
| | | 6.1 ค่าจัดการเรียนการสอน | 2,034,237.00 | |
| | | 6.2 ค่ากิจกรรมพัฒนาผู้เรียน | 328,636.00 | |
| | | 6.3 ค่าหนังสือเรียน | 679,000.00 | |
| | | 6.4 ค่าอุปกรณ์การเรียน | 176,540.00 | |
| | | 6.5 ค่าเครื่องแบบ | 354,350.00 | |
| | | 6.6 สิ่งประดิษฐ์คนรุ่นใหม่(เงินอุดหนุนทั่วไป) | 21,000.00 | |
| | | 7. ค่าครุภัณฑ์การศึกษา | - | |
| | | 8. ค่าที่ดินสิ่งก่อสร้าง | - | |
| | | ผลผลิตระยะสั้น | | |
| | | 1. งบดำเนินงาน(ตอบแทน/ใช้สอย/วัสดุ) | 79,456.00 | |
| | | ผลผลิต ปวส. | | |
| | | 1. งบดำเนินงาน(ตอบแทน/ใช้สอย/วัสดุ) | 237,016.00 | |
| | | 2. ค่าสาธารณูปโภค | - | |
| รวมเงินงบประมาณ | | | 8,415,703.00 | |
| 2 | เงินนอกงบประมาณ | 1. เงินรายได้ของสถานศึกษา คงเหลือจากปีงบประมาณ 2567 | 1,033,658.09 | |
| | | 2. เงินรายได้ของสถานศึกษา ที่คาดว่าจะเก็บได้ในปีงบประมาณ 2568 | 1,629,750.00 | |
| | | รวมเงินนอกงบประมาณ | | 2,663,408.09 |
| รวมประมาณการรายรับทั้งสิ้น | | | 11,079,111.09 | |

ผลการเบิกจ่ายปีงบประมาณ พ.ศ. 2567
ตารางที่ 10 ผลการเบิกจ่ายปีงบประมาณ พ.ศ.2567

| หมวดรายจ่าย | | | | | หมายเหตุ |
|---|--------------------|-------------------|--------------|--------------------|----------|
| | แผนปีงบประมาณ 2567 | ผลปีงบประมาณ 2567 | ผลต่าง | แผนปีงบประมาณ 2568 | |
| งบบุคลากร | 5,298,480.00 | 5,897,774.00 | (599,294.00) | 5,720,784.00 | - |
| 1. เงินเดือนข้าราชการ | | | | - | |
| 2. เงินวิทยฐานะ | | | | | |
| 3. ค่าจ้างประจำ | | | | - | |
| 5. ค่าจ้างชั่วคราว | 2,176,080 | 2,281,572.00 | (105,492.00) | 1,831,680.00 | |
| 4. เงินเดือนพนักงานราชการ | 2,724,000 | 3,199,802.00 | (475,802.00) | 3,490,704.00 | |
| 5. ค่าตอบแทนรายเดือน | - | - | - | - | |
| 6. เงินเพิ่มค่าครองชีพข้าราชการ | - | - | - | - | |
| 7. เงินเพิ่มค่าครองชีพลูกจ้างประจำ | - | - | - | - | |
| 8. เงินเพิ่มค่าครองชีพพนักงานราชการ | - | - | - | - | |
| 9. เงินเพิ่มค่าครองชีพลูกจ้างชั่วคราว | 398,400.00 | 416,400.00 | (18,000.00) | 398,400.00 | |
| งบดำเนินงาน | 3,317,700.00 | 3,479,284.63 | (161,584.63) | 2,704,500.00 | - |
| 1. ค่าตอบแทน | 568,000.00 | 308,273.00 | 259,727.00 | 185,500.00 | - |
| 1.1 ค่าสอนภาคนอกเวลา (ปวช./ปวส./ระยะสั้น) | 300,000.00 | 144,500.00 | 155,500.00 | 150,000.00 | |
| 1.2 ค่าสอนภาคนอกเวลา (ฤดูร้อน/เทียบโอน) | 25,000.00 | 12,120.00 | 12,880.00 | 15,000.00 | |
| 1.3 ค่าธุรการนอกเวลา | 33,000.00 | 18,900.00 | 14,100.00 | 15,500.00 | |
| 1.4 ค่าสอนพิเศษรายชั่วโมง | - | - | - | - | |
| 1.5 ค่าเช่าบ้าน | - | - | - | - | |
| 1.6 ค่าตอบแทนพิเศษ(เงินเดือนเต็มขั้น) | - | - | - | - | |
| 1.7 ค่าทำกรอาหารนอกเวลา | 5,000.00 | - | 5,000.00 | - | |
| 1.8 ค่าตอบแทน | 5,000.00 | 6,000.00 | (1,000.00) | 5,000.00 | |
| 1.9 ค่าตอบแทนตามโครงการต่างๆ | 200,000.00 | 126,753.00 | 73,247.00 | | |
| 1.10 ค่าตอบแทน เบี้ยประชุม | - | - | - | - | |

ตารางที่ 11 ผลการเบิกจ่ายปีงบประมาณ พ.ศ.2567 (ต่อ)

| หมวดรายจ่าย | | | | | หมายเหตุ |
|--|--------------------|-------------------|--------------|--------------------|----------|
| | แผนปีงบประมาณ 2567 | ผลปีงบประมาณ 2567 | ผลต่าง | แผนปีงบประมาณ 2568 | |
| 2. ค่าใช้สอย | 885,000.00 | 1,530,250.02 | (645,250.02) | 1,035,000.00 | - |
| 2.1 ค่าเบี้ยเลี้ยง,ค่าเช่าที่พักและพาหนะ | 350,000.00 | 515,579.00 | (165,579.00) | 350,000.00 | |
| 2.2 เงินสมทบเข้ากองทุนประกันสังคม | 130,000.00 | 113,640.00 | 16,360.00 | 120,000.00 | |
| 2.3 ค่าจ้างเหมาบริการ | | | - | | |
| - ค่าจ้างเหมาบริการทั่วไป | 150,000.00 | 154,841.42 | (4,841.42) | 150,000.00 | |
| - ค่าจ้างเหมาทำความสะอาด | - | - | - | - | |
| - ค่าจ้างเหมาयरักษาความปลอดภัย | - | - | - | - | |
| 2.3 ค่าเช่าสินทรัพย์ | - | - | - | - | |
| - ค่าเช่าเครื่องถ่ายเอกสาร | - | - | - | - | |
| - ค่าเช่าเครื่องคอมพิวเตอร์ | - | - | - | - | |
| 2.4 ค่าซ่อมแซมบำรุงรักษาสินทรัพย์ | | | - | | |
| - ค่าซ่อมแซมวัสดุ/ครุภัณฑ์ | 100,000.00 | 149,696.60 | (49,696.60) | 150,000.00 | |
| - ค่าซ่อมแซมสิ่งก่อสร้าง | 40,000.00 | 484,000.00 | (444,000.00) | 200,000.00 | |
| - ค่าซ่อมแซมยานพาหนะและขนส่ง | 60,000.00 | 67,596.00 | (7,596.00) | 60,000.00 | |
| - ค่าบำรุงรักษาตู้โทรศัพท์ | - | - | - | - | |
| - ค่าบำรุงรักษาลิฟท์ | - | - | - | - | |
| - ค่าบำรุงรักษาอื่น ๆ | - | - | - | - | |
| 2.5 ค่าธรรมเนียม | | | - | | |
| 2.6 ค่าใช้สอยตามโครงการต่างๆ | 50,000.00 | 44,897.00 | 5,103.00 | | |
| 2.7 ค่าใช้สอยอื่น ๆ | 5,000.00 | - | 5,000.00 | 5,000.00 | |

ตารางที่ 12 ผลการเบิกจ่ายปีงบประมาณ พ.ศ.2567 (ต่อ)

| หมวดรายจ่าย | | | | | หมายเหตุ |
|--------------------------------------|--------------------|-------------------|-------------|--------------------|----------|
| | แผนปีงบประมาณ 2567 | ผลปีงบประมาณ 2567 | ผลต่าง | แผนปีงบประมาณ 2568 | |
| 3. ค่าวัสดุ | 949,700.00 | 663,343.99 | 286,356.01 | 534,000.00 | - |
| 3.1 ค่าวัสดุการศึกษา | 207,700.00 | 197,150.30 | 10,549.70 | 194,000.00 | |
| 3.2 ค่าวัสดุสำนักงาน | 200,000.00 | 56,170.40 | 143,829.60 | 100,000.00 | |
| 3.3 ค่าวัสดุหนังสือ วารสารและตำรา | 5,000.00 | - | 5,000.00 | | |
| 3.4 ค่าน้ำมันเชื้อเพลิงและหล่อลื่น | 120,000.00 | 161,946.30 | (41,946.30) | 150,000.00 | |
| 3.5 ค่าวัสดุงานบ้านงานครัว | 30,000.00 | - | 30,000.00 | | |
| 3.6 ค่าวัสดุคอมพิวเตอร์ | 15,000.00 | 18,500.00 | (3,500.00) | | |
| 3.7 ค่าวัสดุโฆษณาและเผยแพร่ | 10,000.00 | 5,610.00 | 4,390.00 | | |
| 3.8 ค่าวัสดุทางการแพทย์ | 15,000.00 | 10,000.00 | 5,000.00 | | |
| 3.9 ค่าวัสดุไฟฟ้าและวิทยุ | 10,000.00 | 2,770.09 | 7,229.91 | | |
| 3.10 ค่าวัสดุก่อสร้าง | 50,000.00 | - | 50,000.00 | | |
| 3.11 ค่าวัสดุเกษตร | 2,000.00 | - | 2,000.00 | | |
| 3.12 ค่าวัสดุถาวรใช้ในการเรียนการสอน | 5,000.00 | - | 5,000.00 | | |
| 3.13 ค่าวัสดุถาวรใช้ในสำนักงาน | 30,000.00 | - | 30,000.00 | 10,000.00 | |
| 3.14 ค่าวัสดุใช้ในโครงการต่าง ๆ | 150,000.00 | 134,709.00 | 15,291.00 | | |
| 3.15 ค่าวัสดุอื่น ๆ | 100,000.00 | 76,487.90 | 23,512.10 | 80,000.00 | |

ตารางที่ 13 ผลการเบิกจ่ายปีงบประมาณ พ.ศ.2567 (ต่อ)

| หมวดรายจ่าย | | | | | หมายเหตุ |
|--|----------------------|----------------------|-------------------|----------------------|----------|
| | แผนปีงบประมาณ 2567 | ผลปีงบประมาณ 2567 | ผลต่าง | แผนปีงบประมาณ 2568 | |
| 4. ค่าสาธารณูปโภค | 915,000.00 | 977,417.62 | (62,417.62) | 950,000.00 | - |
| 4.1 ค่าไปรษณีย์ | 20,000.00 | 9,152.00 | 10,848.00 | 10,000.00 | |
| 4.2 ค่าไฟฟ้า | 700,000.00 | 724,850.76 | (24,850.76) | 700,000.00 | |
| 4.3 ค่าประปา | 170,000.00 | 175,394.68 | (5,394.68) | 170,000.00 | |
| 4.4 ค่าโทรศัพท์ | 20,000.00 | 18,489.10 | 1,510.90 | 20,000.00 | |
| 4.5 ค่าอินเทอร์เน็ต | 5,000.00 | 49,531.08 | (44,531.08) | 50,000.00 | |
| งบลงทุน | 2,528,800.00 | 2,222,222.00 | 306,578.00 | - | - |
| 1. ค่าครุภัณฑ์ | | | | | |
| - ค่าครุภัณฑ์สำนักงาน | 2,528,800.00 | 2,222,222.00 | 306,578.00 | - | |
| - ค่าครุภัณฑ์การศึกษา | | | - | - | |
| 2. ค่าที่ดินและสิ่งก่อสร้าง | - | - | - | - | |
| งบเงินอุดหนุน | 1,727,745.00 | 1,571,342.08 | 156,402.92 | 1,559,526.00 | - |
| 1. เงินอุดหนุนการศึกษาขั้นพื้นฐาน | | - | | | |
| 2. เงินอุดหนุนสิ่งประดิษฐ์คนรุ่นใหม่ | 16,000.00 | 27,000.00 | (11,000.00) | 21,000.00 | |
| 3. เงินอุดหนุนค่ากิจกรรม(นโยบายเรียนฟรี 15 ปี) | 369,085.00 | 354,482.08 | 14,602.92 | 328,636.00 | |
| 4. เงินอุดหนุนค่าหนังสือ(นโยบายเรียนฟรี 15 ปี) | 761,000.00 | 691,000.00 | 70,000.00 | 679,000.00 | |
| 5. เงินอุดหนุนค่าอุปกรณ์ (นโยบายเรียนฟรี 15 ปี) | 197,860.00 | 179,660.00 | 18,200.00 | 176,540.00 | |
| 6. เงินอุดหนุนค่าเครื่องแบบ (นโยบายเรียนฟรี 15 ปี) | 383,800.00 | 319,200.00 | 64,600.00 | 354,350.00 | |
| งบรายจ่ายอื่นๆ | 400,000.00 | - | 400,000.00 | 400,000.00 | - |
| สำรองจ่ายกรณีฉุกเฉินหรือจำเป็น | 400,000.00 | - | 400,000.00 | 400,000.00 | |
| | | | - | | |
| รวมทั้งสิ้น | 13,272,725.00 | 13,170,622.71 | 102,102.29 | 10,384,810.00 | - |

สรุปงบหน้ารายจ่ายแผนปฏิบัติการ ประจำปีงบประมาณ พ.ศ. 2568

ตารางที่ 14 สรุปงบหน้ารายจ่ายแผนปฏิบัติการ ประจำปีงบประมาณ พ.ศ. 2568

| หมวดรายจ่าย | แหล่งเงิน | | | | | | | | | | หมายเหตุ |
|---|--------------------------|-----------|----------------------|------------|---------|----------|--------------|---------|---------------------|-----------|----------|
| | เงินงบประมาณแยกตามผลผลิต | | | | | | | | เงินรายได้ของ | | |
| | งบกลาง | ปวช. | นโยบายเรียนฟรี 15 ปี | | ปวส. | ระยะสั้น | สิ่งประดิษฐ์ | อื่น ๆ | สถานศึกษา (บกศ.) | รวม | |
| | | | อุดหนุน/หัว | ค่ากิจกรรม | | | | | | | |
| รวมทั้งสิ้น 1 + 2 + 3 + 4 + 5 + 6 | - | 1,202,500 | 2,290,080 | 362,000 | 232,000 | 76,500 | 21,000 | 652,000 | 1,685,600 | 5,869,680 | |
| 1. งบบุคลากร | - | - | 2,170,080 | - | - | - | - | - | - | 2,170,080 | |
| 1.1 เงินเดือนข้าราชการ 12 อัตรา | 0 | | | | | | | | | - | |
| 1.2 ค่าจ้างประจำ 3 อัตรา | 0 | | | | | | | | | - | |
| 1.3 เงินเดือนพนักงานราชการ 12 อัตรา | | | | | | | | | | 3,400,704 | |
| 1.4 เงินวิทยฐานะ | 0 | | | | | | | | | - | |
| 1.5 ค่าจ้างชั่วคราว 18 อัตรา แยกเป็น | | | | | | | | | | - | |
| - ครูจ้างสอน 4 อัตรา | | | 560,640 | | | | | | | 560,640 | |
| - คนงาน 1 อัตรา | | | 64,080 | | | | | | | 64,080 | |
| - พนักงานขับรถ 1 อัตรา | | | 76,920 | | | | | | | 76,920 | |
| - เจ้าหน้าที่ธุรการ 10 อัตรา | | | 938,040 | | | | | | | 938,040 | |
| - รปภ. 2 อัตรา | | | 192,000 | | | | | | | 192,000 | |
| 1.6 ค่าตอบแทนรายเดือนข้าราชการ | | - | | | | | | | | - | |
| 1.7 เงินเพิ่มค่าครองชีพข้าราชการ | | - | | | | | | | | - | |
| 1.8 เงินเพิ่มค่าครองชีพลูกจ้างประจำ | | - | | | | | | | | - | |
| 1.9 เงินเพิ่มค่าครองชีพพนักงานราชการ | | - | | | | | | | | - | |
| 1.10 เงินเพิ่มค่าครองชีพลูกจ้างชั่วคราว | | | 338,400 | | | | | | | 338,400 | |

ตารางที่ 16 สรุปงบหน้ารายจ่ายแผนปฏิบัติการ ประจำปีงบประมาณ พ.ศ. 2568 (ต่อ)

| หมวดรายจ่าย | แหล่งเงิน | | | | | | | | | | |
|-------------------------------------|--------------------------|--------|----------------------|------------|--------|----------|--------------|--------|---------------------|---------|----------|
| | เงินงบประมาณแยกตามผลผลิต | | | | | | | | เงินรายได้ของ | | หมายเหตุ |
| | งบกลาง | ปวช. | นโยบายเรียนฟรี 15 ปี | | ปวส. | ระยะสั้น | สิ่งประดิษฐ์ | อื่น ๆ | สถานศึกษา (บกศ.) | รวม | |
| | | | อุดหนุน/หัว | ค่ากิจกรรม | | | | | | | |
| 2.2 ค่าใช้สอย(ต่อ) | | - | - | - | - | - | - | - | 415,000 | 415,000 | |
| 2.2.5 ค่าซ่อมแซมบำรุงรักษาสินทรัพย์ | | | | | | | | | | - | |
| - ค่าซ่อมแซมวัสดุ/ครุภัณฑ์ | | | | | | | | | 150,000 | 150,000 | |
| - ค่าซ่อมแซมสิ่งก่อสร้าง | | | | | | | | | 200,000 | 200,000 | |
| - ค่าซ่อมแซมยานพาหนะและขนส่ง | | | | | | | | | 60,000 | 60,000 | |
| - ค่าบำรุงรักษาตู้โทรศัพท์ | | | | | | | | | | - | |
| - ค่าบำรุงรักษาลิฟท์ | | | | | | | | | | - | |
| - ค่าบำรุงรักษาอื่น ๆ | | | | | | | | | | - | |
| 2.2.6 ค่าใช้สอยตามโครงการต่างๆ | | | - | | | | | | | - | |
| 2.2.7 ค่าใช้สอยอื่น ๆ | | | | | | | | | 5,000 | 5,000 | |
| 2.3 ค่าวัสดุ | | 80,500 | - | - | 97,000 | 26,500 | - | - | - | 204,000 | |
| 3.1 ค่าวัสดุการศึกษา | | | | | | | | | | - | |
| - แผนกวิชาเทคโนโลยีสารสนเทศ | | 9,000 | | | 9,000 | | | | | 18,000 | |
| - แผนกวิชาการบัญชี | | 7,500 | | | 7,500 | | | | | 15,000 | |
| - แผนกวิชาการตลาด | | 4,000 | | | 4,000 | | | | | 8,000 | |
| - แผนกวิชาช่างไฟฟ้ากำลัง | | 19,000 | | | 19,000 | | | | | 38,000 | |
| - แผนกวิชาเครื่องกล | | | | | 16,500 | 16,500 | | | | 33,000 | |
| - แผนกวิชาการโรงแรม | | 19,000 | | | 19,000 | | | | | 38,000 | |
| - แผนกวิชาช่างเทคนิคพื้นฐาน | | 5,000 | | | 5,000 | | | | | 10,000 | |
| - แผนกวิชาสามัญสัมพันธ์ | | 6,000 | | | 6,000 | | | | | 12,000 | |
| - แผนกวิชาอาหารและโภชนาการ | | 11,000 | | | 11,000 | | | | | 22,000 | |
| - ระยะสั้น | | | | | | 10,000 | | | | 10,000 | |

ตารางที่ 17 สรุปงบหน้ารายจ่ายแผนปฏิบัติการ ประจำปีงบประมาณ พ.ศ. 2568 (ต่อ)

| หมวดรายจ่าย | แหล่งเงิน | | | | | | | | | หมายเหตุ | |
|--------------------------------------|--------------------------|---------|----------------------|------------|--------|----------|--------------|--------|---------------------|----------|-----|
| | เงินงบประมาณแยกตามผลผลิต | | | | | | | | เงินรายได้ของ | | |
| | งบกลาง | ปวช. | นโยบายเรียนฟรี 15 ปี | | ปวส. | ระยะสั้น | สิ่งประดิษฐ์ | อื่น ๆ | สถานศึกษา (บกด.) | | รวม |
| | | | อุดหนุน/หัว | ค่ากิจกรรม | | | | | | | |
| 2.3 ค่าวัสดุ(ต่อ) | | 80,000 | - | - | 80,000 | 50,000 | - | - | 130,000 | 340,000 | |
| 3.2 ค่าวัสดุสำนักงาน | | 30,000 | | | 30,000 | | | | 40,000 | 100,000 | |
| 3.3 ค่าวัสดุหนังสือ วารสารและตำรา | | - | | | | | | | | | |
| 3.4 ค่าน้ำมันเชื้อเพลิงและหล่อลื่น | | 30,000 | | | 30,000 | 50,000 | | | 40,000 | 150,000 | |
| 3.5 ค่าวัสดุงานบ้านงานครัว | | | | | | | | | | - | |
| 3.6 ค่าวัสดุคอมพิวเตอร์ | | | | | | | | | | - | |
| 3.7 ค่าวัสดุโฆษณาและเผยแพร่ | | | | | | | | | | - | |
| 3.8 ค่าวัสดุทางการแพทย์ | | | | | | | | | | - | |
| 3.9 ค่าวัสดุไฟฟ้าและวิทยุ | | | | | | | | | | - | |
| 3.10 ค่าวัสดุก่อสร้าง | | | | | | | | | | - | |
| 3.11 ค่าวัสดุเกษตร | | | | | | | | | | - | |
| 3.12 ค่าวัสดุถาวรใช้ในการเรียนการสอน | | | | | | | | | | - | |
| 3.13 ค่าวัสดุถาวรใช้ในสำนักงาน | | | | | | | | | 10,000 | 10,000 | |
| 3.14 ค่าวัสดุใช้ในโครงการต่าง ๆ | | | | | | | | | | - | |
| 3.13 ค่าวัสดุอื่น ๆ | | 20,000 | | | 20,000 | | | | 40,000 | 80,000 | |
| 2.4 ค่าสาธารณูปโภค | | 870,000 | - | 50,000 | - | - | - | - | 40,000 | 960,000 | |
| 2.4.1 ค่าไฟฟ้า | | 700,000 | | | | | | | | 700,000 | |
| 2.4.2 ค่าน้ำประปา | | 170,000 | | | | | | | | 170,000 | |
| 2.4.3 ค่าโทรศัพท์ | | | | | | | | | 20,000 | 20,000 | |
| 2.4.4 ค่าไปรษณีย์ | | | | | | | | | 20,000 | 20,000 | |
| 2.4.5 ค่าอินเทอร์เน็ต | | | | 50,000 | | | | | | 50,000 | |

ตารางที่ 18 สรุปงบหน้ารายจ่ายแผนปฏิบัติการ ประจำปีงบประมาณ พ.ศ. 2568 (ต่อ)

| หมวดรายจ่าย | แหล่งเงิน | | | | | | | | | | หมายเหตุ |
|---------------------------------------|--------------------------|------|----------------------|------------|------|----------|--------------|--------|---------------------|---------|----------|
| | เงินงบประมาณแยกตามผลผลิต | | | | | | | | เงินรายได้ของ | | |
| | งบกลาง | ปวช. | นโยบายเรียนฟรี 15 ปี | | ปวส. | ระยะสั้น | สิ่งประดิษฐ์ | อื่น ๆ | สถานศึกษา (บคศ.) | รวม | |
| | | | อุดหนุน/หัว | ค่ากิจกรรม | | | | | | | |
| 3. งบลงทุน | | - | - | - | - | - | - | - | - | - | |
| 1. ค่าครุภัณฑ์ | | | | | | | | | | - | |
| - ค่าครุภัณฑ์สำนักงาน | | | | | | | | | | - | |
| - ค่าครุภัณฑ์การศึกษา | | | | | | | | - | | - | |
| 2. ค่าที่ดินและสิ่งก่อสร้าง | | | | | | | | - | | - | |
| 4. งบเงินอุดหนุน | | - | - | - | - | - | 21,000 | - | - | 21,000 | |
| 4.1 เงินอุดหนุนสิ่งประดิษฐ์คนรุ่นใหม่ | | | | | | | 21,000 | | | 21,000 | |
| 4.2 เงินอุดหนุนค่ากิจกรรม | | | | | | | | | | 328,636 | |
| 4.3 เงินอุดหนุนค่าหนังสือ | | - | - | - | - | - | - | - | | 679,000 | |
| 4.4 เงินอุดหนุนค่าอุปกรณ์ | | | | | | | | | | 176,540 | |
| 4.5 เงินอุดหนุนค่าเครื่องแบบ | | | | | | | | | | 354,350 | |
| 5. งบรายจ่ายอื่น ๆ | | | | | | | | | 400,000 | 400,000 | |
| 5.1 สำรองจ่ายกรณีฉุกเฉินหรือจำเป็น | | | | | | | | | 400,000 | 400,000 | |

ตารางที่ 19 สรุปงบหน้ารายจ่ายแผนปฏิบัติการ ประจำปีงบประมาณ พ.ศ. 2568 (ต่อ)

| หมวดรายจ่าย | แหล่งเงิน | | | | | | | | | | หมายเหตุ |
|--|--------------------------|----------------------|------------|--------|----------|--------------|---------|---------------------|---------------|---------|----------|
| | เงินงบประมาณแยกตามผลผลิต | | | | | | | | เงินรายได้ของ | | |
| | ปวช. | นโยบายเรียนฟรี 15 ปี | | ปวส. | ระยะสั้น | สิ่งประดิษฐ์ | อื่น ๆ | สถานศึกษา (บกศ.) | รวม | | |
| | | อุดหนุน/หัว | ค่ากิจกรรม | | | | | | | | |
| 6. โครงการพัฒนาตามยุทธศาสตร์/แผนพัฒนาสถานศึกษา | 6,500 | - | 212,000 | 35,000 | - | 26,000 | 652,000 | 289,600 | 1,221,100 | | |
| 6.1 โครงการฝ่ายบริหารทรัพยากร จำนวน 9 โครงการ | - | - | 6,000 | - | - | - | - | 183,600 | 189,600 | | |
| งานบุคลากร จำนวน 3 โครงการ | | | | | | | | | 53,600 | | |
| 1. พัฒนาครูและบุคลากรทางการศึกษา | | | | | | | | 26,600 | 26,600 | | |
| 2. พัฒนาศักยภาพข้าราชการครูและบุคลากรทางการศึกษา | | | | | | | | | - | | |
| 2.1 โครงการอบรมเขียนแผนการจัดการรู้งนึ่งนัฐานสมรรถนะ | | | | | | | | 20,000 | 20,000 | | |
| 2.2 พัฒนาศักยภาพครูและบุคลากรทางการศึกษา | | | | | | | | 7,000 | 7,000 | | |
| งานบริหารงานทั่วไป จำนวน 1 โครงการ | | | | | | | | | - | | |
| 1. การควบคุมภายในสถานศึกษา | | | | | | | | | - | | |
| 2. ITA | | | | | | | | | - | | |
| งานอาคารสถานที่ จำนวน 2 โครงการ | | | | | | | | | - | | |
| 1. ปรับปรุงภูมิทัศน์ภายในสถานที่ | | | | | | | | | - | | |
| 2. ปรับปรุงซ่อมแซมทรัพย์สินของวิทยาลัย | | | | | | | | | - | | |
| 3. โครงการสถานศึกษาปลอดภัย | | | | | | | | 20,000 | | | |
| 4. โครงการซ่อมแซมเก้าอี้เเคคเซอร์และสั่งซื้อเก้าอี้เเคคเซอร์ | | | | | | | | 100,000 | | | |
| งานประชาสัมพันธ์ จำนวน 2 โครงการ | | | | | | | | | - | | |
| 1. ส่งเสริมและพัฒนางานประชาสัมพันธ์ | | | | | | | | 10,000 | 10,000 | ค่าป้าย | |
| งานทะเบียน จำนวน 1 โครงการ | | | | | | | | | - | | |
| 1. พัฒนางานทะเบียน | | | 6,000 | | | | | | 6,000 | | |

ตารางที่ 20 สรุปงบประมาณรายจ่ายแผนปฏิบัติการ ประจำปีงบประมาณ พ.ศ. 2568 (ต่อ)

| หมวดรายจ่าย | แหล่งเงิน | | | | | | | | เงินรายได้ของ สถานศึกษา (บ.ศ.) | รวม | หมายเหตุ |
|--|--------------------------|----------------------|--------|------|----------|--------------|--------|--------|--------------------------------------|------------|----------|
| | เงินงบประมาณแยกตามผลผลิต | | | | | | | | | | |
| | ปวช. | นโยบายเรียนฟรี 15 ปี | | ปวส. | ระยะสั้น | สิ่งประดิษฐ์ | อื่น ๆ | | | | |
| อุดหนุน/หัว | | ค่ากิจกรรม | | | | | | | | | |
| ฝ่ายแผนงานและความร่วมมือ จำนวน 14 โครงการ | 6,500 | - | 55,000 | - | - | 26,000 | 40,000 | 41,000 | 168,500 | | |
| งานศูนย์บ่มเพาะ จำนวน 2 โครงการ | | | | | | | | | - | | |
| 1. พัฒนาศักยภาพผู้เรียนอาชีวศึกษาในการเป็นผู้ประกอบการ | | | | | | | | | - | | |
| 1.1 อบรมการเขียนแผนธุรกิจและการประเมินความเป็นไปได้ของแผนธุรกิจ | | | | | | | 35,000 | | 35,000 | | |
| 1.2 ศึกษาดูงานในสถานประกอบการ เพื่อเตรียมความพร้อมในการเป็น | | | | | | | 5,000 | | 5,000 | | |
| งานศูนย์ข้อมูล จำนวน 5 โครงการ | | | | | | | | | - | | |
| 1.พัฒนาระบบเทคโนโลยีสารสนเทศและการสื่อสารเพื่อบริหารและการจัดการเรียนรู้ | | | | | | | | | - | | |
| 1.1 เช้าโฮสต์ระบบ MIS | | | | | | | | 12,000 | 12,000 | | |
| 1.2 เช้าบอร์ดแบนด์อินเทอร์เน็ต | | | | | | | | | | จ่ายไปแล้ว | |
| 1.3 ต่ออายุโดเมนเนม | | | | | | | | 1,000 | 1,000 | | |
| 1.4 ปรับปรุงระบบเครือข่ายอินเทอร์เน็ต ห้อง Server | | | 55,000 | | | | | | 55,000 | | |
| 1.5 ปรับปรุงระบบเครือข่ายอินเทอร์เน็ต อาคารพาณิชย์การ | | | | | | | | 8,000 | 8,000 | | |
| งานวิจัย จำนวน 2 โครงการ | | | | | | | | | - | | |
| 1.โครงการงานวิทยาศาสตร์ | | | | | | | | 5,000 | 5,000 | | |
| 2.โครงการประกวด นวัตกรรม สิ่งประดิษฐ์ และงานสร้างสรรค์ ในระดับ | | | | | | 26,000 | | | 26,000 | | |
| งานวางแผน จำนวน 3 โครงการ | | | | | | | | | - | | |
| อบรมเชิงปฏิบัติการเขียนแผนปฏิบัติการประจำปีงบประมาณ 2568 | | | | | | | | | - | | |
| จัดทำแผนปฏิบัติการ ประจำปีงบประมาณ 2568 | 2,500 | | | | | | | | 2,500 | | |
| จัดทำแผนพัฒนาสถานศึกษา ระยะ5 ปี 2568 - 2571 | 1,000 | | | | | | | | 1,000 | | |
| งานประกัน จำนวน 1 โครงการ | | | | | | | | | - | | |
| 1.เตรียมความพร้อมรองรับการประเมินคุณภาพภายนอก | 3,000 | | | | | | | | 3,000 | | |
| งานความร่วมมือ จำนวน 1 โครงการ | | | | | | | | | - | | |
| 1.ลงนามบันทึกข้อตกลงความร่วมมือ (MOA) และยกย่องงเจ็ดชูเกียรติสถาน | | | | | | | | 15,000 | 15,000 | | |

ตารางที่ 21 สรุปงบหน้ารายจ่ายแผนปฏิบัติการ ประจำปีงบประมาณ พ.ศ. 2568 (ต่อ)

| หมวดรายจ่าย | แหล่งเงิน | | | | | | | | | หมายเหตุ |
|--|--------------------------|----------------------|---------|-------|----------|--------------|---------|---------------------|---------|----------|
| | เงินงบประมาณแยกตามผลผลิต | | | | | | | เงินรายได้ของ | | |
| | ปวช. | นโยบายเรียนฟรี 15 ปี | | ปวส. | ระยะสั้น | สิ่งประดิษฐ์ | อื่น ๆ | สถานศึกษา (บคศ.) | รวม | |
| อุดหนุน/หัว | | ค่ากิจกรรม | | | | | | | | |
| ฝ่ายพัฒนากิจการนักเรียน นักศึกษา | - | - | 135,500 | 9,000 | - | - | 312,000 | 15,000 | 471,500 | |
| งานสวัสดิการนรฯ จำนวน 3 โครงการ | | | | | | | | | | |
| 1. ปรับปรุงและพัฒนาห้องพยาบาล | | | | | | | | | | |
| 2. ปรับปรุงและพัฒนาโรงอาหาร | | | | | | | | | | |
| 3. ส่งเสริมสุขอนามัยของนักเรียน นักศึกษา และบุคลากร (ยา และเวชภัณฑ์) | | | | 9,000 | | | | | | |
| 4. ประกันอุบัติเหตุแก่นักเรียนนักศึกษา 2568 | | | | | | | | | | |
| 5. ตรวจสอบสภาพนักเรียนนักศึกษาและบุคลากร 2568 | | | | | | | 85,000 | | | |
| งานปกครอง 1 โครงการ | | | | | | | | | | |
| 1. รมรงค์ป้องกันและแก้ไขปัญหายาเสพติด และวันต่อต้านยาเสพติด | | | | | | | 20,000 | | | |
| งานแนะแนว จำนวน 4 โครงการ | | | | | | | | | | |
| 1. แนะนำสัญญาและสร้างค่านิยมในการเรียนอาชีพศึกษา | | | 5,000 | | | | | | | |
| 2. ประมุขนิเทศนักเรียน นักศึกษาใหม่ | | | | | | | 2,000 | | | |
| 3. ปักฉิมนิเทศผู้สำเร็จการศึกษา สำนวณภาวะผู้มีงานทำและพิธีมอบ | | | | | | | | 15,000 | | |
| 4. Open House วิทยาลัยดีใกล้บ้าน | | | | | | | | | | |
| โครงการพิเศษ จำนวน 5 โครงการ | | | | | | | | | | |
| 1. บูรณาการการพัฒนาทักษะทางวิชาชีพกับการเสริมสร้างคุณลักษณะอันพึง | | | | | | | | | | |
| 1.1 โครงการอาสา ร่วมด้วยช่วยประชาชน ช่วงเทศกาลปีใหม่/ | | | | | | | 50,000 | | | |
| 1.2 โครงการศูนย์ซ่อมสร้างเพื่อชุมชน (Fix it center) | | | | | | | 50,000 | | | |
| 1.3 กิจกรรมสร้างช่างชุมชน | | | | | | | 50,000 | | | |
| 2. โครงการขับเคลื่อนปลอดภัย เสริมสร้างวินัยจราจร ในสถานศึกษา | | | | | | | 10,000 | | | |
| 3. อนุรักษ์พันธุกรรมพืชอันเนื่องมาจากพระราชดำริ | | | | | | | 10,000 | | | |
| งานครูที่ปรึกษา จำนวน 3 โครงการ | | | | | | | | | | |
| 1. ประชุมผู้ปกครอง | | | | | | | 20,000 | | | |
| 2. เยี่ยมบ้านนักเรียน นักศึกษา | | | | | | | | | | |
| 3. ลดปัญหาการออกกลางคัน | | | | | | | 15,000 | | | |

ตารางที่ 22 สรุปงบหน้ารายจ่ายแผนปฏิบัติการ ประจำปีงบประมาณ พ.ศ. 2568 (ต่อ)

| หมวดรายจ่าย | แหล่งเงิน | | | | | | | | | หมายเหตุ | |
|---|--------------------------|----------------------|------------|------|----------|--------------|--------|--|--------------------------------------|----------|-----|
| | เงินงบประมาณแยกตามผลผลิต | | | | | | | | เงินรายได้ของ สถานศึกษา (บกศ.) | | รวม |
| | ปวช. | นโยบายเรียนฟรี 15 ปี | | ปวส. | ระยะสั้น | สิ่งประดิษฐ์ | อื่น ๆ | | | | |
| | | อุดหนุน/หัว | ค่ากิจกรรม | | | | | | | | |
| งานกิจกรรม จำนวน 23 โครงการ | | | | | | | | | | | |
| 1.โครงการลูกเสือ เนตรนารีวิสามัญ และนักศึกษาวิชาทหาร | | | | | | | | | | | |
| 1.1 โครงการสมเด็จพระมหาธีรราชเจ้า | | | 1,000 | | | | | | | | |
| 1.2 โครงการวันสถาปนาลูกเสือแห่งชาติ | | | 1,000 | | | | | | | | |
| 1.3 โครงการงานชุมนุมลูกเสือ เนตรนารีวิสามัญอาชีวศึกษา (ภาค/ชาติ) | | | 5,000 | | | | | | | | |
| 1.4 โครงการฝึกอบรมผู้บังคับบัญชาลูกเสือ | | | 10,000 | | | | | | | | |
| 1.5 โครงการเดินทางไกลและอยู่ค่ายพักแรม | | | 25,000 | | | | | | | | |
| 1.6 โครงการลูกเสือข้อสะอาด | | | 3,000 | | | | | | | | |
| 1.7 โครงการลูกเสือจิตอาสาพระราชทาน ในสถานศึกษา | | | 5,000 | | | | | | | | |
| 1.8 กิจกรรมเกี่ยวกับนักศึกษาวิชาทหาร | | | | | | | | | | | |
| 2. อบรมแกนนำอาสาสมัครศูนย์เพื่อนใจ TO BE NUMBER ONE | | | 2,000 | | | | | | | | |
| 3.โครงการเกี่ยวกับองค์การนักวิชาชีพในอนาคตแห่งประเทศไทย ประจำปี | | | | | | | | | | | |
| 3.1 กิจกรรม สุจริต จิตอาสา | | | 0 | | | | | | | | |
| 3.2 กิจกรรมเสริมสร้างประชาธิปไตย | | | 0 | | | | | | | | |
| 3.3. กิจกรรม การประชุมสัมมนาของค่านักวิชาชีพในอนาคตแห่งประเทศไทย | | | 3,000 | | | | | | | | |
| 3.4. กิจกรรมกีฬาสันทนาการ | | | 20,000 | | | | | | | | |
| 3.5. กิจกรรมเสริมสร้างคุณธรรมจริยธรรมในสถานศึกษา | | | 25,000 | | | | | | | | |
| 3.6. กิจกรรมส่งเสริมสืบสานวัฒนธรรมชนบรรมนิยมประเพณีไทย (เวียน | | | 7,000 | | | | | | | | |
| 3.7. กิจกรรมอนุรักษ์พันธุกรรมพืชอันเนื่องมาจากพระราชดำริสมเด็จพระเทพ | | | 1,500 | | | | | | | | |
| 3.8. กิจกรรมเสริมสร้างเจตคติที่ดีในการดูแลรักษาอนุรักษ์และพัฒนา | | | 1,500 | | | | | | | | |
| 3.9. กิจกรรม เสริมสร้างความรู้ทางวิชาชีพจากผู้เชี่ยวชาญหรือภูมิปัญญา | | | 1,500 | | | | | | | | |
| 3.10. กิจกรรมส่งเสริมการจัดทำประกวดสิ่งประดิษฐ์จากวัสดุเหลือใช้ | | | 1,500 | | | | | | | | |
| 3.11. กิจกรรมส่งเสริมการหารายได้ระหว่างเรียน | | | 1,500 | | | | | | | | |
| 3.12. กิจกรรมส่งเสริมความรู้ทางสังคมศึกษาการแข่งขันตอบปัญหาภูมิศาสตร์ | | | 1,500 | | | | | | | | |
| 3.13. กิจกรรมสุนทรภู่วิชาหรืออักษร | | | 2,500 | | | | | | | | |
| 3.14. กิจกรรมไหว้ครูและบวงสรวงพระวิชฌนุกรรม | | | 12,000 | | | | | | | | |

ตารางที่ 23 สรุปงบหน้ารายจ่ายแผนปฏิบัติการ ประจำปีงบประมาณ พ.ศ. 2568 (ต่อ)

| หมวดรายจ่าย | แหล่งเงิน | | | | | | | | หมายเหตุ | |
|--|--------------------------|------------------------------------|-------|-------|----------|--------------|---------------|---------------------|----------|----------------------|
| | เงินงบประมาณแยกตามผลผลิต | | | | | | เงินรายได้ของ | | | |
| | ปวช. จุดหมุน/หัว | นโยบายเรียนฟรี 15 ปี ค่ากิจกรรม | | ปวส. | ระยะสั้น | สิ่งประดิษฐ์ | อื่น ๆ | สถานศึกษา (บคส.) | | รวม |
| ฝ่ายวิชาการ | | - | - | | | | | | 15,500 | |
| งานสื่อฯ จำนวน 1 โครงการ | | | | | | | | | | |
| 1.พัฒนาสื่อการเรียนการสอนที่ทันสมัย | | | | | | | | | | |
| งานวัดผล จำนวน 3 โครงการ | | | | | | | | | | |
| 1.บริหารสำนักงานวัดผลและประเมินผล | | | | 8,000 | | | | | | |
| 2.ยกระดับคุณภาพการประเมินมาตรฐานวิชาชีพ | | | | | | | 10,000 | | | |
| 3.สอบสมรรถนะรายปี หลักสูตรปีการศึกษา 2567 | | | | | | | | | | |
| งานพัฒนาหลักสูตร จำนวน 10 โครงการ | | | | | | | | | | |
| 1. เรียนร่วมหลักสูตรอาชีวศึกษาและมัธยมศึกษาตอนปลาย(ทวิศึกษา) | | | | | | | | | | งบโครงการฯ |
| 1.1 ปฐมนิเทศนักเรียนเรียนร่วมหลักสูตรอาชีวศึกษาและมัธยมศึกษาตอนปลาย (ทวิศึกษา) | | | | | | | | | | ไม่ใช้งบประมาณ |
| 1.2 โครงการเรียนร่วมหลักสูตรอาชีวศึกษาและมัธยมศึกษาตอนปลาย(ทวิศึกษา) | | | | | | | | | | |
| 2.โครงการเจ้าภาพสถานที่การแข่งขันทักษะวิชาชีพและทักษะพื้นฐาน ระดับ | | | | | | | | | | |
| 3.โครงการการแข่งขันทักษะวิชาชีพและทักษะพื้นฐาน | | | 4,500 | | | | | | | |
| 4.โครงการการนิเทศการสอนภายในสถานศึกษา | | | | | | | | | | ไม่ใช้งบประมาณ |
| 5.โครงการการนิเทศ ครูพี่เลี้ยงในสถานประกอบการ | | | | | | | | | | |
| 6.โครงการพัฒนาหลักสูตรฐานสมรรถนะร่วมกับสถานประกอบการและบูรณา | | | | 9,000 | | | | | | |
| 7.โครงการอบรมหลักสูตรระยะสั้น/แกนมัธยมศึกษา/ห้องเรียนอาชีพ | | | | | | | | | | |
| 7.1โครงการปฐมนิเทศนักเรียน นักศึกษา และบุคคลทั่วไปการในอบรม | | | | | | | | | | |
| 7.2โครงการอบรมหลักสูตรระยะสั้นให้กับบุคคลทั่วไป | | | | | | | | | | |
| 7.3โครงการอบรมหลักสูตรระยะสั้น/แกนมัธยมศึกษา/ห้องเรียนอาชีพให้กับ | | | | | | | | | | |
| งานทวิภาคี จำนวน 1 โครงการ | | | | | | | | | | |
| 1.ยกระดับคุณภาพการจัดการอาชีวศึกษาระบบทวิภาคี กิจกรรมปฐมนิเทศ กิจกรรมปัจฉิมนิเทศ นักเรียนนักศึกษาและประชุมผู้ปกครองก่อนออกฝึก ประสบการณ์วิชาชีพในสถานประกอบการ | | | | | | | | | | งบประมาณ โครงการฯ |
| 1.1 ยกระดับคุณภาพการจัดการอาชีวศึกษาระบบทวิภาคี กิจกรรมปฐมนิเทศ นักเรียน นักศึกษา และประชุมผู้ปกครองก่อนออกประสบการณ์วิชาชีพใน สถานประกอบการการ1/2 | | | | 4,000 | | | | | | |
| 1.2 สัมมนานักเรียน นักศึกษาหลังออกฝึกประสบการณ์วิชาชีพ1/2 | | | | 1,000 | | | | | | |

ตารางที่ 24 สรุปงบประมาณรายจ่ายแผนปฏิบัติการ ประจำปีงบประมาณ พ.ศ. 2568 (ต่อ)

| หมวดรายจ่าย | | แหล่งเงิน | | | | | | | เงินรายได้ของ สถานศึกษา (บกศ.) | รวม | หมายเหตุ |
|--|--|--------------------------|----------------------|-------|-------|----------|--------------|--------|--------------------------------------|---------------|----------|
| | | เงินงบประมาณแยกตามผลผลิต | | | | | | | | | |
| | | ปวช. | นโยบายเรียนฟรี 15 ปี | | ปวส. | ระยะสั้น | สิ่งประดิษฐ์ | อื่น ๆ | | | |
| | อุดหนุน/หัว | ค่ากิจกรรม | | | | | | | | | |
| แผนกวิชา | | | | | | | | | | | |
| แผนกวิชาสามัญสัมพันธ์ จำนวน 2 โครงการ | | | | | | | | | | | |
| | 1.Merry Christmas & Happy New Year | | | 3,000 | | | | | | | |
| | 2. โครงการปรับปรุงและพัฒนาแผนกวิชาสามัญ-สัมพันธ์ | | | | | | | | | | |
| แผนกวิชาช่างยนต์ จำนวน 1 โครงการ | | | | | | | | | | | |
| | 1. พัฒนา ปรับปรุงห้องพักรูแผนกวิชาช่างยนต์ | | | | | | | | | | |
| แผนกวิชาช่างไฟฟ้า จำนวน 1 โครงการ | | | | | | | | | | | |
| | 1. ปรับปรุงห้องพักรูแผนกวิชาช่างไฟฟ้ากำลังและปรับปรุงห้องเครื่องมือ | | | | | | | | | | |
| แผนกวิชาการโรงแรม จำนวน 3 โครงการ | | | | | | | | | | | |
| | 1.ศึกษาดูงานในสถานประกอบการเพื่อเสริมสร้างประสบการณ์ของผู้เรียน | | | 3,000 | | | | | | ตามรายหัวเด็ก | |
| | 2.ทักษะการนำเที่ยวในฐานะมัคคุเทศก์ท้องถิ่น | | | | | | | 35,000 | | | |
| | 3.กั้นห้องและปรับปรุงตึกแผนกวิชาการโรงแรม | | | | | | | | | | |
| | 3.1 โครงการกั้นห้องผนังอลูมิเนียมพร้อมกระจกของห้องปฏิบัติการแผนกวิชา | | | | | | | | | | |
| | 3.2 โครงการซ่อมแซมปรับปรุงตึกแผนกวิชาการโรงแรม ค่าวัสดุอุปกรณ์ | | | | | | | | | | |
| แผนกวิชาการตลาด จำนวน 2 โครงการ | | | | | | | | | | | |
| | 1.โครงการกั้นห้องผนังอลูมิเนียมพร้อมกระจกของห้องพักรูแผนกวิชา | | | | | | | | | | |
| | 2. ศึกษาดูงานในสถานประกอบการเพื่อเสริมสร้างประสบการณ์ของผู้เรียน | | | 1,000 | | | | | | | |
| แผนกวิชาการบัญชี จำนวน 1 โครงการ | | | | | | | | | | | |
| | 1.การเสริมสร้างความรู้และประสบการณ์ในการพัฒนาผู้เรียน | | | | | | | | | | |
| | 1.1 โครงการศึกษาดูงาน | | | 2,000 | | | | | | | |
| | 1.2 โครงการเชิญวิทยากรภายนอกมาให้ความรู้ทางด้านบัญชี | | | | 2,000 | | | | | | |
| แผนกวิชาอาหารและโภชนาการ จำนวน | | | | | | | | | | | |
| | 1.ศึกษาดูงานในสถานประกอบการแผนกวิชาอาหารและโภชนาการ | | | 2,000 | | | | | | | |
| | 2. พัฒนาและปรับปรุงซ่อมแซมแผนกวิชาอาหารและโภชนาการ | | | | | | | | | | |
| | 3.พัฒนาผู้เรียนเชิญผู้เชี่ยวชาญให้ความรู้วิชาชีพสาขาวิชาอาหารและ | | | | 2,000 | | | | | | |
| | 4. โครงการจิตอาสาร่วมสืบสานอนุรักษ์วัฒนธรรมประเพณีท้องถิ่น ออกซุ้ม | | | | | | | 5,000 | | | |
| หมายเหตุ แหล่งเงินที่ได้รับการจัดสรรตามนโยบายของรัฐบาล และจากหน่วยงานอื่น ๆ จะดำเนินการก็ต่อเมื่อได้รับโอนจัดสรรเท่านั้น | | | | | | | | | | | |

รายการการจัดสรรค่าวัสดุการศึกษา

-ไม่ได้รับการจัดสรรงบประมาณ-

ภาคผนวก ก

โครงการอนุมัติเข้าแผนปฏิบัติการสถานศึกษา
ประจำปีงบประมาณ 2568
วิทยาลัยการอาชีพท้ายเหมือง

โครงการตามภาระงานของสถานศึกษา

ภาคผนวก ข

การดำเนินการ

คณะผู้จัดทำ

1. นางสาวสำลี จินดาพล รองผู้อำนวยการทำหน้าที่ในตำแหน่งผู้อำนวยการ
วิทยาลัยการอาชีพท้ายเหมือง
2. นางนันทนา บำรุงชาติ ครู ค.ศ.3 ทำหน้าที่รองผู้อำนวยการฝ่ายแผนงานและความร่วมมือ
3. นายจิรเดช ส่องแสง ครู ค.ศ.3 ทำหน้าที่รองผู้อำนวยการฝ่ายวิชาการ
4. นายกิตติพงษ์ กลัดเจริญ ครู ค.ศ.2 ทำหน้าที่รองผู้อำนวยการฝ่ายพัฒนากิจการฯ
5. นางสาวกชพรรณ หลงเดียว หัวหน้างานวางแผนและงบประมาณ
6. นางสาวอมรรัตน์ แซ่ตัน เจ้าหน้าที่งานวางแผนและงบประมาณ



วิทยาลัยการอาชีพท้ายเหมือง



170 หมู่ที่ 9 ถนนชายทะเล ตำบลท้ายเหมือง อำเภอท้ายเหมือง จังหวัดพังงา 82120
<https://www.thaimuang.ac.th> โทรศัพท์ 076 – 410202

